

Länsstyrelsen Halland
Halmstad

Angående dnr 500-1229-2021 samt 521-8121-2021: Remisser angående ansökan om tillstånd för etablering av vindkraftspark Galatea-Galene i två delområden i svensk ekonomisk zon i Kattegatt. Ansökan avser uppförande och drift av högst 101 vindkraftverk med en total höjd om högst 340 m.

Havs- och Kustfiskarnas PO (HKPO) organiserar de allra flesta yrkesfiskare i Halland vilka för sin försörjning är beroende av ett fiske utanför hallandskusten. Också andra berörda trålare som inte är HKPO:s medlemmar delar vår inställning.

Det ekonomiskt mest betydande fisket i regionen sker med bottentrål efter havskräfta. Utan detta fiske skulle merparten av fiskerinäringen i Halland försvinna.

De planerade vindparksområdena, Galatea och Galene, är båda var för sig enormt viktiga fångstområden för det halländska trålfisket efter havskräfta. På grund av dess ekonomiska värde för yrkesfisket har de klassats som ett riksintresse.

Områdena har blivit allt mer värdefulla då fem Natura 2000-områden har inrättats vilket reducerat tillgången till flera andra fångstområden av vikt, bland annat vid Lilla Middelgrund och utanför Balgö (2021). Även Danmarks nyinrättade Natura 2000-områden har inneburit ett bortfall av traditionella fiskeplatser. Samtliga handlar om fångstområden där trålare i Halland har bedrivit ett fiske i mer än femtio års tid. Utöver nämnda inskränkningar finns sedan tidigare flera stora havsområden utanför Hallandskusten där fisket är reglerat. Och i södra Kattegatt har det etablerats ett stort naturreservat som är helt stoppat för fiske.

Havsområdet utanför hallandskusten är för regionalt fiske det mest genomreglerade som existerar i svenska vatten. Det finns därför inga marginaler kvar till att ytterligare försvåra för fiskets bedrivande och reducera kräftträlarnas fiskemöjligheter. Ges ett tillstånd för etablering av vindparken Galatea-Galene kommer detta obönhörligen att vara startskottet för en avveckling av yrkesfisket i Halland och för den landbaserade verksamheten som är beroende av landningar från fisket.

Fiskerinäringen i Halland är en del av matproduktionen och därmed också viktig för landets försörjningsberedskap då den har kapacitet till att fiska andra arter som kan vara ett värdefullt livsmedelstillskott i kristider.

Ansökan

Företaget OX2 ger ansökan en helt vilseledande bild av det halländska fiskets möjligheter till att byta fiskeplatser när vindparkerna tar över de befintliga. OX2 verkar inte alls ha tagit till sig information som HKPO lämnat skriftligt (bilaga 1) och

som har förtydligats på flera samrådsmöten. Så här lättvindigt beskrivs påverkan på fisket i ansökan:

” Yrkesfisket påverkas lokalt av verksamheten i form av längre transportvägar och färre eller minskade fiskeområden. Framförallt påverkas fiske av havskräfta som är det dominerande yrkesfisket inom vindparksområdet. Den samlade bedömningen är att påverkan på yrkesfisket från verksamheten är liten med små negativa konsekvenser, då det bland annat finns goda möjligheter till omfördelning av fisket. Worst case för yrkesfiske, som konsekvensbedömningen utgår från, innebär att inget yrkesfiske kommer att kunna bedrivas inom vindpark Galatea-Galene. Detta är mycket konservativt då delar av vindparksområdet sannolikt fortsatt kommer att kunna användas för yrkesfiske som inte innebär bottentrålning.”

Det är flera påståenden som bolaget här gör, utan stöd och relevans. HKPO och våra medlemmar har givetvis en betydligt större insikt i hur det egna fisket bedrivs och kan bedrivas i området. Det är trots allt ett fiske som har pågått i mer än 50 år. Påverkan på yrkesfisket är långt, långt mycket större än vad OX2 uppger.

Vindparksområdena ligger i utsjön och är med sina djupbottnar helt nödvändigt för kräfttrålarna att bedriva fiske i under delar av året, särskilt i perioder när områdena närmre land ger sämre fångster. Därför går det inte att omfördela fisket utan att det får allvarliga ekonomiska konsekvenser för det allra viktigaste fisket i regionen. Ett fiske som förmodligen utgör 90 % av värdet för hela fiskenäringen i Halland.

Bolaget menar i worst case att annat yrkesfiske än bottentrålning sannolikt kommer kunna bedrivas i delar av parken. Vilka fisken då? Det anges inte. Vi har upprepade gånger försökt förklara för OX2 att ett burfiske inte kan bedrivas lönsamt på dessa mjukbottnar (se bilaga 1). I Halland är det t o m problematiskt för burfisket att ens få till en god lönsamhet i de för burfisket mer lämpade områdena, längre in mot kusten. När det gäller fiske med garn får detta enbart bedrivas helt kustnära, eftersom det är ett torskfångande redskap och dessutom kan utgöra en risk för fångst av tumlare och fågel.

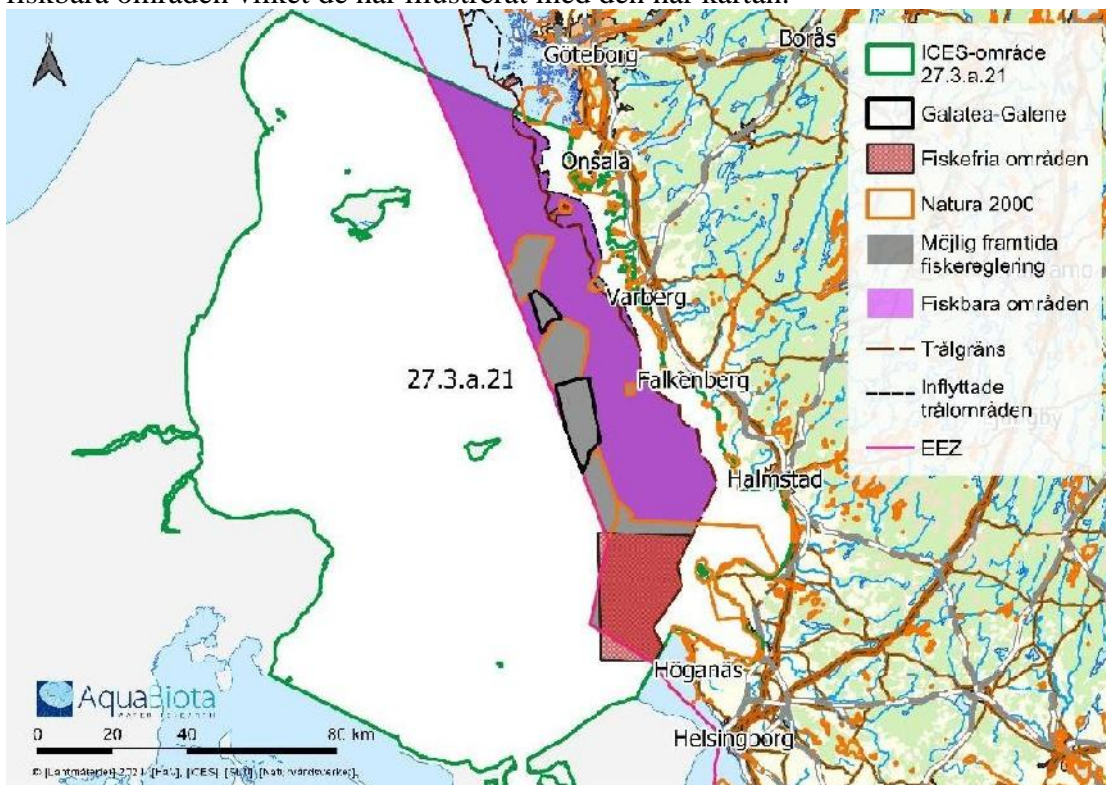
” vindparken troligen kommer att kunna användas även fortsättningsvis för yrkesfisket och fiske med passiva redskap kommer sannolikt att kunna fortsätta inom parken. OX2 kommer att verka för samexistens med vindparken och yrkesfisket bland annat genom att om möjligt undvika de viktigaste områdena för yrkesfisket samt genom anpassning av parkens utformning. Redan nu har hänsyn tagits till bottentrålning i utformningen av området och inom stråk i den nordligaste delen av Galatea kommer fundament inte att placeras”.

Inte ens här kan bolaget få till det rätt. Först talas det om samexistens för fiske med passiva redskap, sedan att de av egen vilja tar hänsyn till bottentrålningen. Sanningen är en annan och det bör OX2 känna till; ingen bottentrålning sker ändå i norra delar av Galatea på grund av en mängd rev och oländig botten - så var det med den hänsynen. Länsstyrelsen skulle heller inte godkänna utplacering av turbiner i nordvästra området. (Kattegatt Syd har redan nekats).

OX2 anger att kräftfångsterna är större innanför vindparkerna än i dessa. Det kan så vara, men bolaget missar helt poängen. Utsjöområdena, där vindparkerna ska ligga, beger sig kräfttrålarna till oftast när fångsterna är sämre i andra områden, de ligger ju längre ut, med längre gångtid. Sämre fångster uppstår i långa perioder till exempel när fisket måste bedrivas nattetid. Då är tillgång till området Galatea-Galene avgörande för fiskets lönsamhet. (Bilaga 1)

Dessutom, hösten 2021 stoppades 5-6 mindre kräfttrålare från att bedriva sitt vanliga fiske vid Balgö (N2000), en värdefull fiskeplats sedan lång tid. Nu tvingas de fiska på samma områden som övriga trålare, vilket ökar trängseln i fångstområdena och innebär sämre fångster. Om vindparkerna kommer till stånd försämras det än mer.

OX2 har en egentillverkad syn på saken och menar att det finns det goda, alternativa fiskbara områden vilket de har illustrerat med den här kartan.

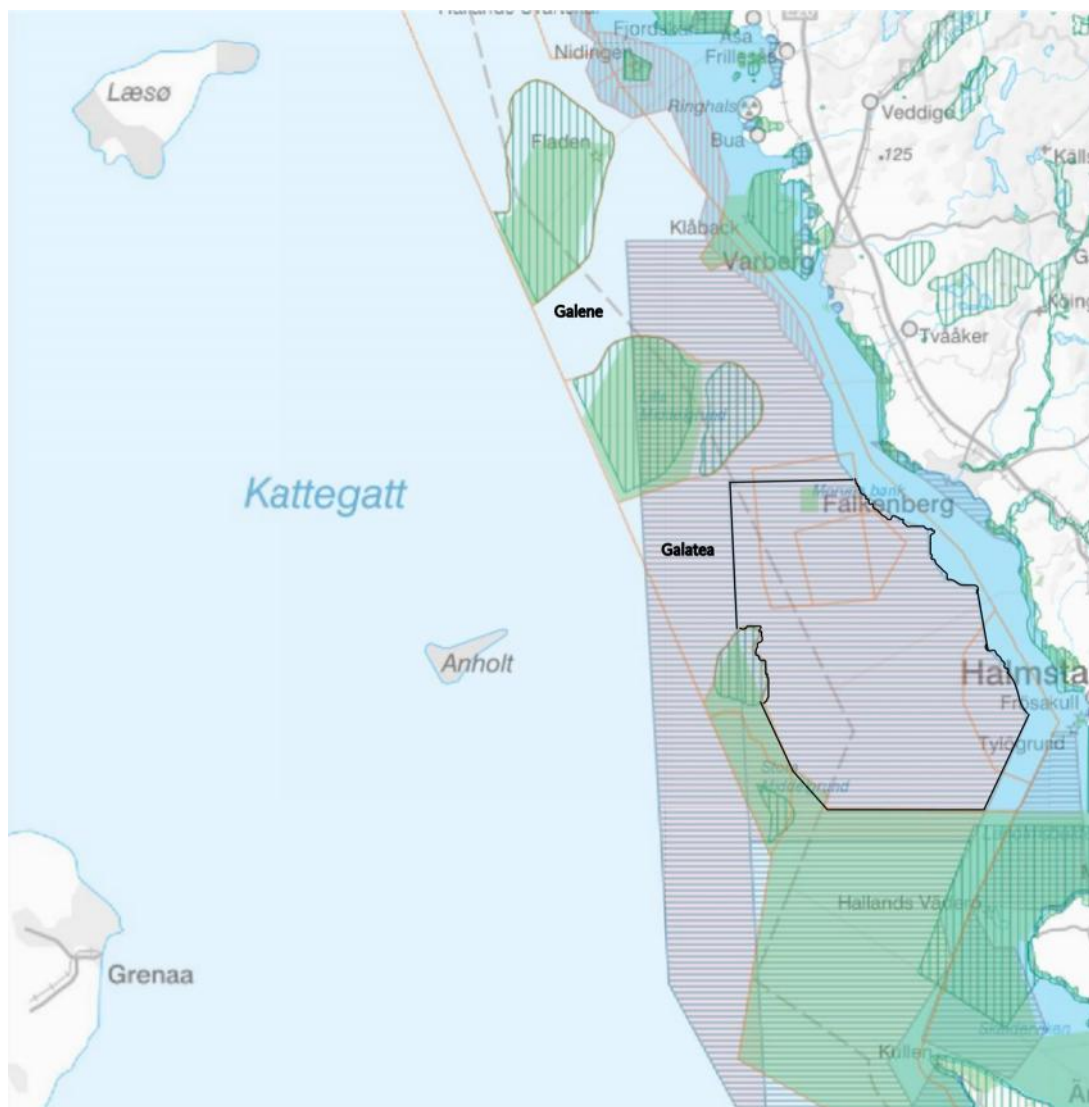


Kartan i ansökan är av äldre datum och inte uppdaterad med fiskeregleringarna i de Natura 2000-områden som infördes 2021-2022.

Området som OX2 anger som fiskbara områden speglar inte verkligheten. I området finns det många fiskeregleringar och andra begränsningar för ett kräftfiske med trål:

1. Stora områden går inte att tråla i på grund av bottenns beskaffenhet.
2. I ett enormt område (Buffertzonen Nord) innanför vindparken emot trälgränsen, råder trålförbud under hela det 1:a kvartalet.
3. Sämre kräftfångster i perioder av året i det sk fiskbara området kräver full tillgång till de föreslagna vindparksområdena.
4. Området norr om Nidingen upp mot gränsen till Skagerack kan inte betraktas som fiskbart för hallandsfisket. Anledningen är långa gångtider, avsaknad av lämpliga lossningshamnar och tillgång till service och transporter. Dessutom förekommer mycket sten på bottenarna i området, vilket försvårar för fiske med dagens skonsamma trålredskap. För att alls bedriva kräftfiske i området skulle det krävas en övergång till flerdagarsfiske, något som fordrar större båtar och tillgång till kylanläggning ombord. Lönsamheten skulle också minska då halva fångsten är mindre färsk vilket innebär ett sämre försäljningspris.
5. Sammanfattningsvis skulle vid en etablering av Galatea-Galene lönsamheten för kräftfisket gå ner så kraftigt att det ekonomiskt viktigaste fisket i regionen till största delen försvinner. En negativ utveckling som också skulle drabba det

resterande småskaliga fisket, samt fiskhandel, service och andra landbaserade verksamheter som är beroende av fiskerinäringen i regionen.



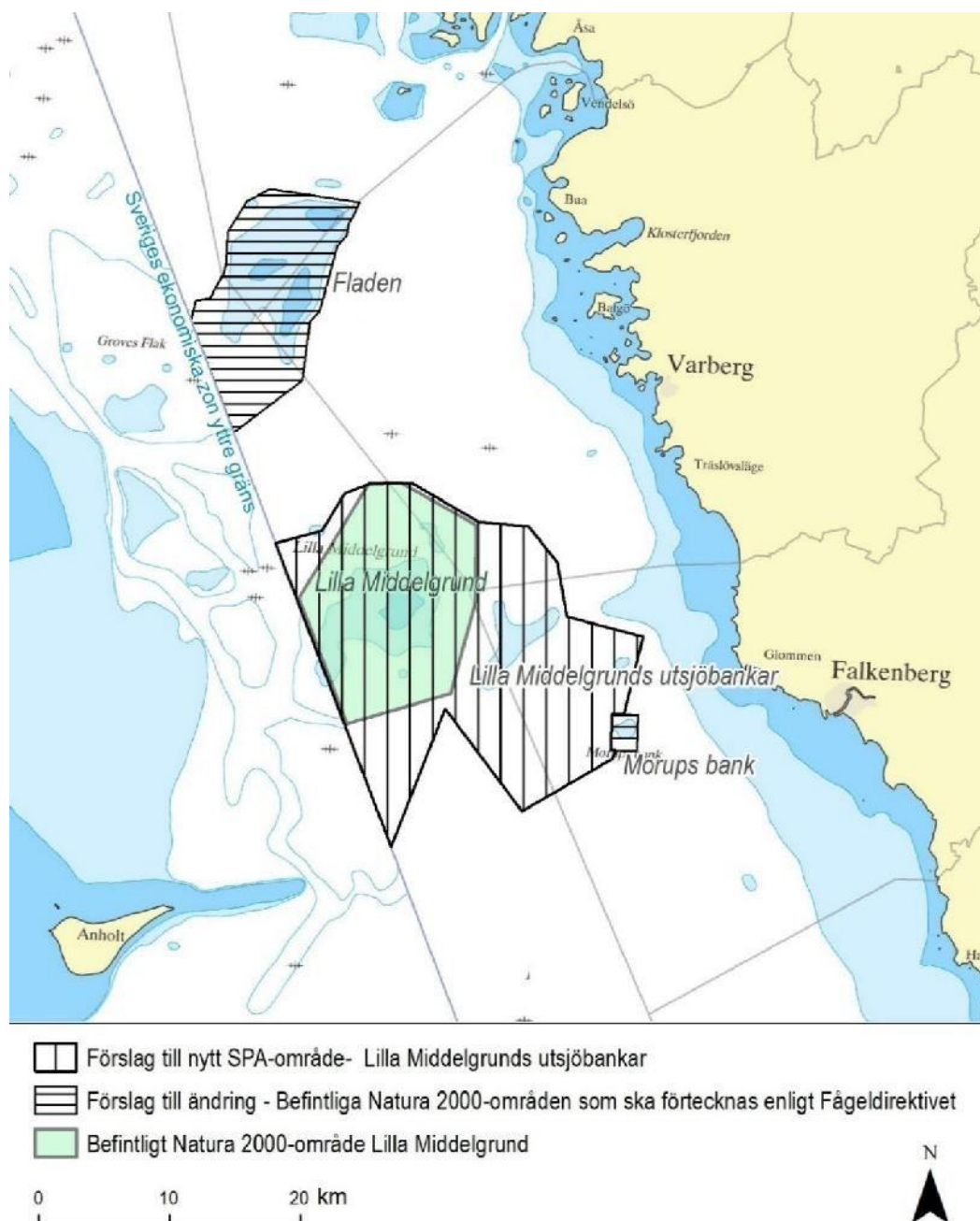
Fiskereglerade och fredade områden:

Permanent bottentrålsförbud gäller i alla Natura 2000-områden och i naturreservatet längst i söder (streckat grönt/blått) samt innanför trålgränsen (blått).

Inom fredningsområdet inrättat 2009 (streckat lila), gäller för Buffertzon Nord (markerat med svarta gränslinjer) ett totalt trålfiskeförbud under det första kvartalet, den 1 jan–31 mars.

I övriga fredningsområdet, Buffertzon Väst, har de tidigare kraven på selektiv trål (svensk rist eller SELTRA 300-trål) för närvarande införts i hela Kattegatt.

Förslag till nytt Natura 2000-område, intryckt mellan Galatea och Galene.

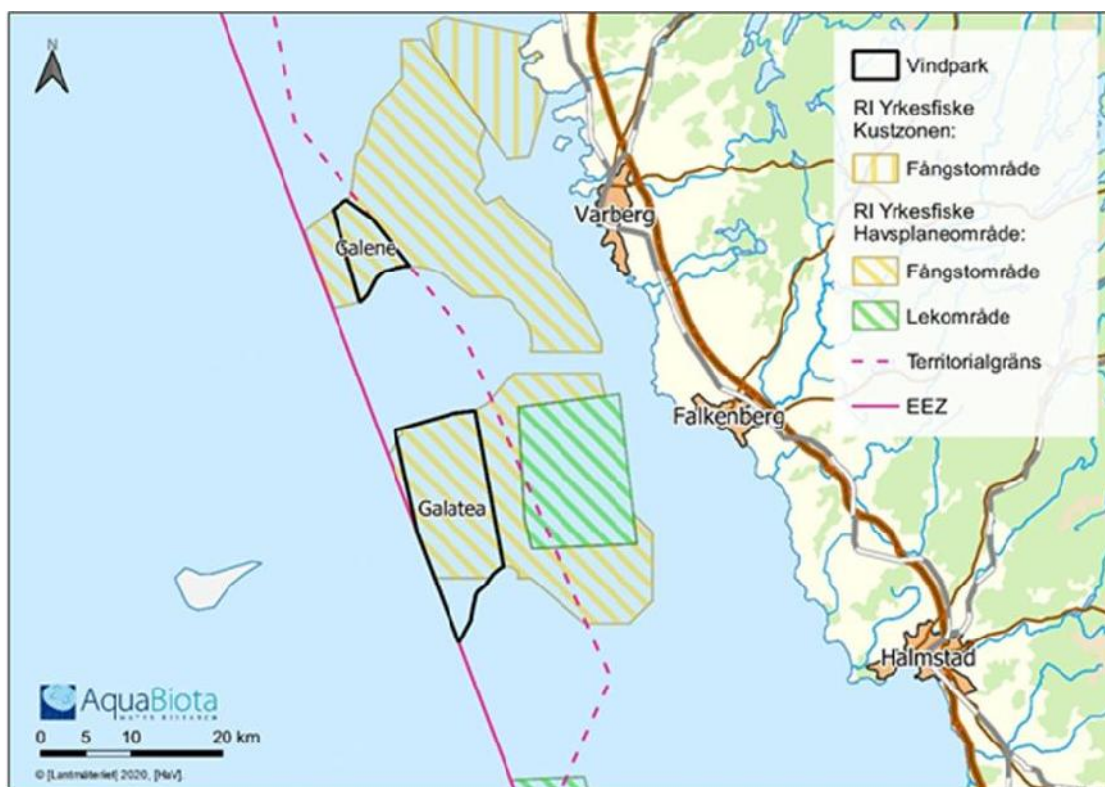


Om Regeringen skulle bifalla Länsstyrelsen Hallands förslag till nytt Natura 2000, Lilla Middelgrunds utsjöbankar, kan detta leda till ytterligare fiskeregleringar.

Som framgår av kartan skapar Länsstyrelsen utrymme för Galatea (och Kattegatt Syd - i princip samma område). Parkerna skär djupt in i det tilltänkta fågelskydds-området. Ett egendomligt avvägande. Att vindparker kan vara till skada för fågellivet är ingen nyhet. Den egna Naturvårdsenheten på Länsstyrelsen samt Naturvårdsverket avråder också från byggnation av parkerna med hänsyn till just fågelskyddet.

Vad det gäller kräftfisket har HKPO framfört att trålen inte fångar någon fågel och att fisket heller inte konkurrerar med fågelpopulationer om födoresursen. Tilläggas kan att Länsstyrelsens fiskeenhet anmäler en avvikande mening angående Kattegatt Syd, då med hänsyn till yrkesfiskets intressen i vindparksområdet.

Karta över riksintresset för yrkesfiske (från OX2 ansökan)



Riksintresset yrkesfiske, samexistens

OX2 ansöker om tillstånd att etablera vindkraftsparkerna Galatea-Galene i områden som är utpekade som riksintresse för yrkesfisket (fångstområden).

Ansökan andas med all tydlighet att OX2 helst önskar tillåta för ett fiske med passiva redskap i parkerna, samtidigt de givetvis förstår att riksintresset yrkesfiske är en stor bromskloss för bolagets planer. Den här klivenheten tar sig uttryck på några ställen i ansökan:

”Som nämnts tidigare avser OX2 att i dialog med yrkesfiskarna hitta, för båda parter, fungerande lösningar för att bottentrålning ska kunna fortgå i särskilt viktiga områden inom vindparken. Med samförståndslösningar bedöms verksamhetens påverkan och konsekvenser på riksintresseområdena bli än mer begränsade.”

Bedömningarna om samförståndslösningar vad gäller bottentrålning i parken får helt stå för bolaget. Under samrådets gång har bolaget inte presenterat några användbara lösningar på en samexistens med kräfttrålning. I det senaste förslaget från OX2 framförs istället förslag om en samexistens med odling av tång!

Vi kan direkt säga att våra fiskare anser att det inte är möjligt med samexistens av vindkraft och kräfttrålning på ett bra sätt. Så även om trålning skulle bli tillåten, kommer det ändå att vara ointressant att bedriva ett fiske i parken. I Europa finns det bara en vindpark som tillåtit för bottentrålning efter havskräfta. Den ligger i Irländska sjön och är inget bra exempel på en fungerande samexistens.

Det räcker med att läsa en slutsats i rapporten som hänvisas till (Gray 2016) för att fiskarens farhågor ska bekräftas: ”För de fiskare som påstod sig ha opererat på fiskeplatser som nu är upptagna av vindturbiner uppgav majoriteten att de inte hade återvänt eller hade minskat sin fiskeansträngning inom OWFs två eller fler år efter

bygget.”. Flertalet fiskare ansåg att vindparkerna haft en negativ eller mycket negativ effekt på deras inkomst. Ökade risker oroade också.

För vår del är det inte ovanligt med 8-15 trålare som fiskar samtidigt i området och ibland kan de uppgå till 20-25 fiskefartyg (även danska trålare tillåts fiska). Det är inte ovanligt att flera båtar ansamlas i ett mindre område. Det finns ju inget kösystem för trålare och, självklart, inget som vi vill införa.

Förutom de hinder som vindkraftverken utgör finns det också naturliga hinder på botten som fiskaren måste undvika. Hårt väder och strömmar som drar trålen åt ett annat håll än tänkt, ökar även detta på riskerna och kräver en högre säkerhetsmarginal. Under fisket kan det också uppstå problem med trål eller annat som riskerar att båten börja driva, då är dryga kilometern mellan verken ingen stor säkerhetsmarginal. Lägg därtill att en eller flera båtar kan befinna sig i närheten, samt vrak eller stenar och ibland fiske på natten, så förstår var och en att riskerna för trålarna ökar påtagligt i vindparken.

Tillämpning påtaglig skada - riksintresset

Havs- och vattenmyndigheten (HaV) har i uppdrag att peka ut riksintresset vad gäller yrkesfiske. Myndigheten ska även informera om hur den arbetar med uppdraget. Frågan om påtaglig skada på riksintresset beskrivs så här (HaV, Thörnqvist 2019):

”Tillämpning av påtaglig skada eller påtagligt försvårande, MB 3 kap. 5 § Riksintresse för yrkesfiske”

”MB 3 kap. 5 §

*Mark- och vattenområden som har betydelse för (rennäringen eller) yrkesfisket eller för vattenbruk skall så långt möjligt skyddas mot åtgärder som kan påtagligt **försvåra** näringarnas bedrivande. Områden som är av riksintresse för rennäringen eller yrkesfisket skall skyddas mot åtgärder som avses i första stycket”.*

I den första meningen tillmätts yrkesfisket ett starkt grundläggande skydd; ”så långt möjligt skyddas”. I nästa stycke där även riksintresset ska beaktas förstärks skyddet med all tydlighet; ”skall skyddas”.

Begreppet ”påtagligt försvåra” är synonymt med ”påtagligt skada”, som används i Boverkets vägledning.

Viktiga bedömningsgrunder:

”För att åtgärden ska vara otillåten så måste skadan vara påtaglig, det vill säga skadan måste vara av en viss dignitet. Däremot behöver det inte vara säkert att skadan verkligen inträffar, det räcker med att åtgärden ”kan” medföra en påtaglig skada för att den ska vara otillåten.

För att en åtgärd ska anses medföra en påtaglig skada så ska den antingen ha bestående negativ inverkan på det aktuella intresset eller tillfälligt ha mycket stor negativ påverkan på detta.”

”Bestående negativ påverkan” kan förstås som att åtgärderna antingen ska vara irreparabla eller irreversibla. Med irreparabel menas att skadan inte kan läkas eller ersättas i efterhand. En irreversibel förändring är en sådan som inte kan vändas eller hindras när den har startat.”

”En åtgärd kan innebära påtaglig skada på ett riksintresse och därför vara otillåten även om åtgärden vidtas utanför riksintresseområdet. Det spelar alltså ingen roll om åtgärden är lokaliserad inom eller utanför det utpekade området. Det är åtgärdens konsekvenser för riksintressets värden och egenskaper som ska bedömas.”

Miljöbalken (MB 3 kap. 5 §), ger således riksintresset yrkesfiske ett starkt legalt skydd mot verksamheter som utgör *”en bestående negativ påverkan”*. Etablering av Galatea och Galene i för kräftfiskets värdefulla fångstområden måste anses väl uppfylla detta kriteriet.

Livsmedelsförsörjning, krisberedskap, fiskets betydelse

Ett nyttjande av våra gemensamma fiskeresurser har alltid under historiska orostider och svältperioder varit enorm betydande för den inhemska livsmedelsförsörjningen. Helt nyligen har MSB släppt en rapport (delvis hemlig) som pekar på de allvarliga följder som kan bli av vår låga självförsörjningsgrad på livsmedel.

(Artikel i Expressen 31 oktober 2022)

”Vid en halvering av mattillgången kommer samhället drabbas av ”mycket stor oro och stress” redan efter några veckor. Om situationen fortsätter i tre månader eller mer kommer stora delar av befolkningen få för lite mat och riskera svält, enligt rapporten ”Kost vid höjd beredskap.”

Om maten minskar med 75 procent blir landets invånare kraftlösa redan efter en till fyra veckor och om ett sådant krisläge fortgår under tre månader eller mer, kommer stora delar av befolkningen att dö av svält, enligt Livsmedelsverket.”

”Enligt tidigare studier är Sverige i dagsläget endast självförsörjande på spannmål, socker och morötter.

”Sverige skulle i dag ha svårt att försörja befolkningen med säker mat och säkert vatten vid höjd beredskap eller krig”, skriver Livsmedelsverket och jordbruksverket i en studie som publicerades 2020.

Enligt Lantbrukarnas riksförbunds, LRF, är 50 procent av maten vi äter importerad – men även den svenska produktionen är beroende av importvaror.”

Sveriges har genom ett valhant agerande under decennier, och med en fiskförvaltning som inte tagit hänsyn till fiskerinäringens överlevnad, orsakat mycket skada på det lokala och regionala yrkesfisket. Följden har blivit att fisket i många kustbygder har försvunnit och att intresset för en nyetablering eller förnyring minskat kraftigt. Yrkesfisket i Halland är en av de få kvarvarande regionala fiskenärningar som inte bara har överlevt utan också har kunnat behålla en väl fungerande infrastruktur. Den största fiskehamnen är Träslövsläge som har verksamheter nödvändiga för fisket vilket är till nytta för andra lokala fiskesamhällen i Halland.

För att kunna bedriva ett fungerande och lönsamt yrkesfiske krävs en stor erfarenhet, vilket de allra flesta av dagens kvarvarande fiskare besitter. Om vi nu mister ännu fler av våra mest erfarna fiskare tappar vi även mycket av den kunskapsöverföring som skulle behövas till nästa generation. Att återskapa ett effektivt yrkesfiske i framtiden blir då en svår uppgift - det är inte så enkelt som att köpa en fiskebåt och några fiskeredskap och sedan ge sig ut på havet.

Visst, vi är tyvärr väldigt sent ute, men det går att vända utvecklingen. Vad som krävs är prioritering av matproduktion och att ta avstamp i livsmedelsstrategin, då kan fisket bli en viktig resurs som stärker den svenska beredskapen. Men då kan inte vindparker tillåtas att ta i anspråk områden som är viktiga för matproduktion. Fiskerinäringen i Halland har ingen möjlighet till att flytta verksamheten utan att den i så fall gå under.

Vindparker kan lokaliseras till andra platser och ändå producera el. Vindparksplaner till havs finns i överflöd, både i Sverige, Danmark, och i övriga delar av Europa. Alla dessa parker kommer givetvis inte att behövas, då gäller det att lokalisera vindkraften till områden där de gör minst skada.

Sverige har en av Europas längsta kuststräckor. Det vore en skam för vårt land om vi till slut inte längre kan erbjuda färsk fisk och skaldjur fångade i svenska vatten.

Elektromagnetiska fält (EMF)

Magnetiska fält i ansökan:

”Påverkan från magnetiska fält genererat från internkabelnätet är lokal och koncentrerad till området precis ovanför kablarna samt ett par meter ut åt varje håll, se vidare i kapitel 6. Hur detta påverkar bottenlevande växter och djur är relativt ostuderat men de studier som har gjorts tyder på att kräftdjur och blåmusslor inte påverkas (Bergström m.fl. 2012). Känsligheten har därför bedömts till liten. Kunskapsläget är begränsat men det är inte troligt att någon betydande effekt uppstår på bottenfaunan och floran. Påverkans storlek och omfattning bedöms därför som obetydlig och konsekvensen av magnetiska fält bedöms som försumbar”.

Hur är det möjligt att som bolaget gör bedöma effekterna av EMF som *liten* eller *försumbar* när det samtidigt medges att *”påverkan på bottenlevande växter och djur är relativt ostuderat”*?

Det är sant att kunskapen om påverkan från EMF är begränsad. Några studier har dock gjorts på senare år. I Norge handlar det om negativa effekter på yngel från kolja och i Skottland har det genomförts en vetenskaplig studie som visar på att när rom och larver från hummer exponerades för EMF från vindkraftskabel så ökade skadorna trefaldigt. Många deformerades med skadad simförmåga som följd. Risken är därför hög för att havskraften också påverkas av EMF, kanske i än högre grad än hummer.

Den elektromagnetiska effekten minskar när kablar grävs ner i botten. Vilket djup som krävs för att undvika skadliga effekter på berörda arter är nödvändigt att först utreda och få svar på innan byggnation av vindparker tillåts på matproducerande bottenar.

OX2 har för avsikt att lägga kablarna en meter ner i botten, vilket avsevärt ökar risken för skadliga effekter från EMF.

Mer information om EMF:s negativa effekter på kolja och hummer finns här:

<https://www.hi.no/hi/nyheter/2022/september-1/magnetfelt-fra-sjokablar-kan-bremsehyselarver>

<https://www.mdpi.com/2077-1312/10/5/564>

Nedläggning av internkabel och exportkabel

OX2 avser att spola eller plöja ner kablarna i botten ner till en meter. Tillsammans med fundamentbyggena, är det ingen liten bottenyta som kommer att påverkas.

Röjning kring kabelrännan kräver en bredd av flera 10-tals meter. Vilka effekter får det på arter som direkt lever i och på botten i påverkade områden? Sten och annat bråte som ligger i vägen eller lyfts ur botten måste givetvis tas om hand och flyttas till lämplig plats.

Förändringar av havsbotten genom flytt och dumpning av överblivet material måste tillståndsprövas. Bolaget behöver också ta fram bättre underlag för hur bottenlevande arter kan påverkas negativt än vad som nu redovisas i ansökan. I synnerhet gällande

havskraften vars bohålor försvinner och som kanske även påverkas negativt också längre ifrån nedläggningen av kablarna.

Sedimentspridning

En avsevärd mängd bottenmaterial i vindparksområdet kommer att bearbetas och frigöras genom spolning, plöjning, grävning vid byggnationen vilket innebär att en mängd sediment och material som ligger inbäddat i havsbotten riskerar att frigöras och följa med strömmar och därmed spridas till bland annat närliggande Natura 2000-områden.

I ansökan för Natura 2000-tillstånd försöker bolaget tona ner effekterna genom att försöka leda i bevis att bottentrålningen är mycket värre:

”Bottentrålning skapar en betydande resuspension av sediment (Palanques m.fl. 2001). När havsbotten trålas gräver sig trålen ner några centimeter i sedimentet.”

De skonsamma kräfttrålar som används idag gräver inte ner sig i sedimentet, de är försedda med rullar som förhindrar detta. Det är heller inte önskvärt då trålen fångar de kräftor som vandrar på botten, som skräms och hoppar upp där den fångas in av trålen. Trålborden går visserligen ner i sedimentet men den effekten är begränsad.

I en svensk undersökning av bottentrålning i Kosterfjorden 2012 konstaterades att vid vind med kuling styrka var resuspensionen hundrafalt större än vad som uppmättes vid bottentrålning.

OX2 jämförelse haltar betänkligt när de jämför sedimentspridning från ett fiske, som inte ens existerar idag, med vad som sker vid installation av fundamenten. Vart tog den långt större påverkan vid nedspolning av kablarna vägen? (Fiske och sediment sid. 44-46).

Det är ingen vild gissning att bolagets sedimentspridning och dess effekter inte bara skulle långt överstiga trålningens, utan också de kraftigare effekter som orsakas av hård vind. Även om påverkan är övergående så riskeras innan dess en chockpåverkan på skyddsvärda miljöer också i intilliggande Natura 2000-områden. Det handlar om betydande mängder sediment som kommer i rörelse i havet vid grävning, plöjning och spolning för fundament och nedläggning av miltals med internkabel och exportkabel.

Natura 2000

Beträffande vindparkens negativa påverkan på intilliggande Natura 2000-områden så är det förutom sedimentspridning många andra effekter som kan vara negativa för många arter. Vi har tagit upp EMF, det finns kunskapsluckor (Naturvårdsverket 7049) vad gäller effekterna av en storskalig vindkraftsutbyggnad på djupbottnar i havet. Det vi har erfarenhet av är mindre parker på grunda bottenar. Bottentrålsfisket har bedrivits i mer än 50 år i hallandsfiskarnas fångstområden. Länsstyrelsen Halland har ändå inte haft några svårigheter med att hitta värdefulla miljöer att bevara och löst saken genom att stoppa fisket. Ändå har fisket här ett facit där påstådd påverkan ibland kan ifrågasättas. Men vindparker har inget facit att visa upp och knappast någon relevant forskning som i väsentliga delar som kan ge stöd åt bedömningarna i MKB.

Givetvis gäller bristen på kunskap också för Galatea-Galene, och parkens effekter, även kumulativa, på olika arter, skaldjur, fisk, sill, tumlare samt på ekosystemet i stort. Ansökans MKB ger här inte tillräckliga svar. Havs- och vattenmyndigheten och Länsstyrelsen Halland måste uppenbart anse, med tanke på alla miljöåtgärder som har vidtagits, att Kattegatt hyser många unika miljöer och viktiga naturvärden. Nog borde

det väl då finnas mer lämpade havsområden att placera vindparker, än där OX2 nu vill bygga Galatea-Galene?

Länsstyrelsen Halland har nyligen på uppdrag av regeringen tagit fram förslag, till skydd för tre fågelarter, om ett nytt Natura 2000-område som omfattar hela Lilla Middelgrund ända fram till Morups Bank. Norra delen av Galatea sträcker sig djupt in i den södra delen av det tänkta fågelskyddsområdet. OX2 uppger att vindkraftsparken är ett litet problem för fåglar. Detta rimmar dåligt med Länsstyrelsens förslag om skydd för migrerande fåglar. Naturvårdsverket avslår vindparksetablering i området.

Kunskapsluckor

I en rapport från 2012 pekade Naturvårdsverket ut kunskapsbristen vad gäller etablering av stora vindparker ute till havs, och avsevärt större vindkraftverk än vad tidigare har använts. Men 10 år senare verkar inte så mycket ha hänt. Här redovisas några utdrag från en uppdaterad rapport som släpptes nyligen:

Utdrag ur en uppdaterad rapport, Naturvårdsverket 7049

”Vid en omfattande utbyggnad kommer gradvis högre hänsyn och anpassningar för att undvika kumulativa effekter att vara motiverade. Det ställer även ökade krav på nationell och internationell samordning för att undvika risker för kumulativ påverkan i samband med anläggningsfasen, till exempel om flera vindparker anläggs parallellt. Eftersom vindkraftens långsiktiga bidrag till kumulativ påverkan är svårbedömda i dagsläget, och förväntas variera både lokalt och mellan olika havsområden, vore det mycket viktigt att följa utvecklingen över tid i sådana parker som etableras, för att öka kunskapen och skapa möjlighet att vid behov införa åtgärder för att minska risker för specifika arter”.

Kvarstående kunskapsluckor enligt rapporten (urval):

I dagsläget planeras det för över trettio havsbaserade vindparker i Sverige. Även om alla inte kommer att byggas ger det en tydlig indikation om att havsbaserad vindkraft har hög prioritet. Denna storskalighet genererar ett antal frågor om hur det marina livet kommer att utvecklas när fler, och större, vindparker anläggs till havs. Att anlägga havsbaserade vindparker innebär att nya påverkansfaktorer tillförs havsmiljön, men det kan även leda till att befintliga påverkansfaktorer förändras i sin omfattning eller rumsliga utbredning. För att säkerställa att havets ekosystem utvecklas på ett hållbart sätt är det viktigt att beakta hur arter och livsmiljöer påverkas på både kort och lång sikt. Frågan berör både vindkraftens positiva effekter när det gäller klimatnytta, där även marint liv berörs, och möjliga risker. Det finns behov av att fånga denna komplexitet och göra en avvägd bedömning av hur de marina ekosystemen påverkas.”

”En övergripande fråga, som även är återkommande i denna rapport, är effekten av påverkan. God kännedom om möjliga risker för arter är viktigt för att kunna minimera riskerna och identifiera lämpligt utförande.”

”Vad är acceptabel nivå för ljud när det gäller fisk och tumlare? Fiskar och marina däggdjur kan bli stressade av ljud, men vid vilka nivåer innebär detta en risk för skada på individer eller populationer?”

”...identifiering av vilka aktiviteter kopplade till havsbaserad vindkraft, som leder till en reell risk för skada på arter och individer. För att åstadkomma detta är det viktigt att forskning som syftar till att identifiera risk för skada på marint liv beaktar realistiska nivåer av påverkansfaktorn.”

”Två viktiga aspekter att undersöka är de rumsliga och tidsmässiga skalorna. De studier av vindparker som utförts idag har haft för korta tidsperspektiv för att kunna bedöma långtidseffekter. Stora vindparker kan skapa större miljöer som till viss del kan liknas vid artificiella skärgårdar. Hur kommer dessa påverka marint liv? Med Sveriges långa kust med varierad vattenmiljö förväntas reveffekten se olika ut beroende på var vindparker etableras.”

OX2 gjorda bedömningar

OX2 verkar dock inte hålla med om att det finns brister i den vetenskapliga kunskapen om miljöeffekter vid etablering av storskaliga vindparker ute till havs. Enligt gjorda bedömningar anser företaget att vindparken inte alls bidrar med negativa effekter värda att nämna. Till exempel:

Bottenflora och fauna - *Mycket liten-försumbar*

Fisk - *Liten-försumbar*

Marina däggdjur - *Liten-försumbar*

Fågel - *Liten-försumbar*

Det är omfattande miljöaspekter som bolaget menar att de har tillräcklig kunskap om, en stark kontrast till Naturvårdsverkets rapport om kunskapsläget.

Vad gäller konsekvenser för yrkesfisket anges påverkan som ”*liten*”, och vindparken som t o m något positivt för näringen:

”En minskning av bottentrålning i riksintresseområdet kan i stället medföra positiva effekter, såsom återhämtning av torskbeståndet”. ”I ett längre perspektiv kan återhämtningen av torsk och andra demersala arter skapa bättre förutsättningar för fiskerinäringen.”

I den del av Kattegatt där Galatea-Galene planeras finns det hur många skyddade områden som helst där bottentrålning är förbjuden. Avsikten är att skydda torsk och torskens traditionella lek. Tyvärr har det inte hänt så mycket positivt för torskens del, sannolikt på grund av ett allt varmare klimat. Det är ingen hemlighet att torsken har vandrat allt längre norrut, till kallare vatten. Galatea-Galenes förmåga till att vända torsken och andra fiskars negativa utvecklingen i Kattegatt – den lär vara *försumbar*.

Avslutningsvis

Miljöaspekten har varit den helt övergripande principen vad gäller förvaltningen av den delen av Kattegatt som finns utanför Hallandskusten samt i skånska Kattegatt, längst i söder. Fiskerinäringen har här tvingats bära de allra största konsekvenserna av detta. Mycket har handlat om EU-direktiv och uppfyllande av procentsatser till skydd av marin miljö. Åtgärderna har enligt yrkesfisket inte alltid varit relevanta eller så har de överimplementerats. Nu är vi i en situation där inga fler inskränkningar av fiskets fångstområden får tillåtas ske – det kan i så fall jämföras med att ta beslut om en nedläggning av hallandsfisket.

HKPO avstyrker ansökan om uppförande och drift av vindparkerna Galatea-Galene med högst 101 vindkraftverk och en maximal totalhöjd om 340 m med tillhörande transformatorstationer och sammanhängande anläggningar.

Träslövsläge 7 november 2022

Havs- och Kustfiskarnas Producentorganisation

Tommy Lang

Bilaga 1



info@hkpo.se
 Telefon +46(0)340 372 50
 Mastvägen 6, 432 74 Träslövsläge

OX2
 Galatea-Galene vindpark

Yttrande SEZ KSL 1 – Galatea-Galene vindpark

Havs- och Kustfiskarnas PO önskar lämna följande synpunkter på samrådshandlingen med OX2 planer på att bygga 50-80 vindkraftverk i två av för yrkesfisket värdefulla havsområden i Kattegatt. HKPO anser att en etablering av vindkraft i dessa områden skulle leda till obotlig skada för hela fiskerinäringen i Halland och för våra ännu levande fiskhamnar och kustsamhällen i Halland.

Yrkesfisket i Halland

Fisket med bottentrål kommer att drabbas hårdast av OX2 vindkraftsetablering. Trålfisket efter havskräfta är ur alla aspekter, ekonomiskt och mängdmässigt, det allra mest betydande fisket i Halland. Det är även det helt övervägande fisket i föreslagna vindparksområden.

Historisk har dessa djupvattensområden även varit mer fiskrika än områden närmre kusten. De har varit viktiga för fångst av olika fiskarter och därför en framtida resurstillgång om fiskbestånden åter kan nyttjas. Det är viktigt att den möjligheten finns kvar eftersom det i tider med stor förekomst av fisk också följer att fångster av kräfta minskar p.g.a. predation. I nutid har dock miljöförändringar och ett allt varmare klimat förorsakat att fisken i en allt mindre utsträckning vandrar in i Kattegatt. Till detta kan fogas en förvaltning som också har bidragit till ett yrkesfiske i avsaknad av flexibilitet. I dag är därför det halländska yrkesfisket helt beroende av kräftfisket, som då till övervägande del bedrivs med bottentrål.

För drygt tio år sedan var sillfisket en stor del av det halländska yrkesfisket. Det var ekonomiskt betydande, inte bara för fiskaren utan också för kustsamhällen och fiskehamnar. Vidare kunde en del av trålarna tidvis bedriva ett alternativt fiske efter torsk i Östersjön, d.v.s. det var innan miljökatastrofen med bl. a. syrefattiga bottnar uppdagades och EU stoppade fisket. Det regionala sillfisket i Halland hade långt före dess (2009) försvunnit som ett alternativ när systemet med köp och säljbara kvoter infördes i det pelagiska fisket.

Burfiske – ett ersättningsfiske?

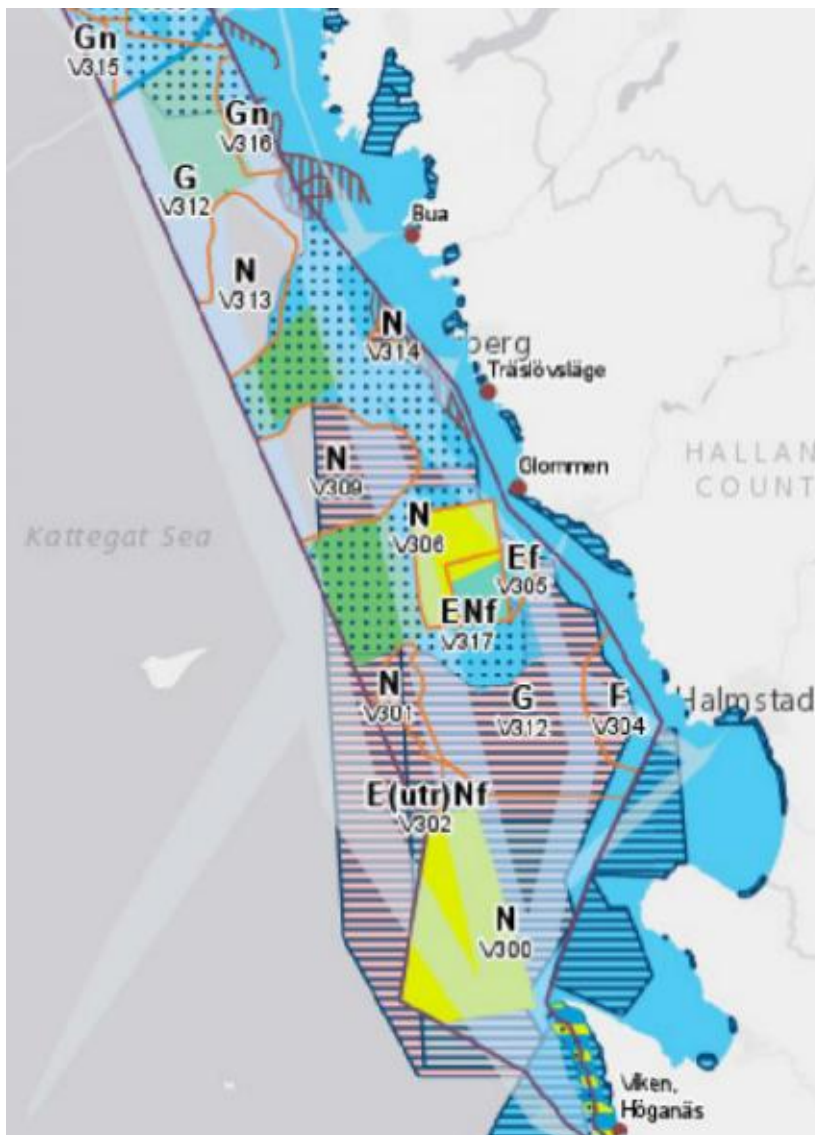
Det framgår av samrådshandlingen att bottentrålning inte tillåts bedrivas i Galatea-Galene, istället framförs att ett burfiske efter havskräfta skulle kunna fungera som ersättning. För att inte vilseledande uppfattningar fritt ska leva vidare, vill vi starkt understryka att ett burfiske inte överhuvudtaget kan ersätta ett förlorat trålfiske, detta av flera skäl. De mjuka djupbottnarna i vindparksområdena gör att burarna sjunker ner i botten, resulterande i dåliga eller inga fångster (Jo, försök har gjorts att bemästra sådana problem, dock utan framgång). Men det finns ytterligare avgörande orsaker till att ett burfiske inte alls kan ersätta trålfisket i Halland.

Vindparksområdena ligger långt ut vilket skulle kräva större båtar än vad ett burfiske ekonomiskt kan bära. Det är också ett slitsamt arbete med upp till tillåtna 1400 burar att hantera, en nödvändig mängd för att kunna uppnå någon lönsamhet. Därför är burfisket mer lämpat som komplementfiske för en kustnära fiskare som då kan klara sig med ett mindre antal burar. Vidare inträffar högsäsong för kräftfångster i burfisket på tidig vår och försommar. När efterfrågan på havskräfta är som allra störst, under sensommar och höst, har trålarna ett fortsatt gott fiske medan fångsterna i burfisket är avsevärt sämre. Trålfisket kan helt enkelt inte ersättas. Förutom negativa ekonomiska konsekvenser för näringen så kan vi inte heller i tidigare utsträckning förse inhemsk marknad med havskräfta. Istället skulle importen av dansk trålfångad kräfta öka.

Tillåtna fiskeområden för yrkesfisket i Halland

Redan beslutade inskränkningar av tillgängliga fiskeplatser för det halländska fisket i Kattegatt är i dagsläget omfattande. Det handlar om sedan 2009 helt fiskestängda och semistängda väldigt stora havsområden som tidigare varit tillgängliga för fiske samt ett vidsträckt område i väst som är redskaps-reglerat. I och med bildandet av naturreservatet Skånska Kattegatt i södra delen blir också där trålfisket stoppat för all framtid. Detsamma gäller för N 2000 områden; Fladen, Lilla Middelgrund, Morups Bank, Stora Middelgrund och Röde Bank. Vidare, utefter hela kuststräckan löper en trålgräns där trålning innanför gränsen är förbjudet.

Sammantaget har yrkesfiskare i Halland på drygt 10 år mist tillgång till viktiga och omfattande traditionella fiskeområden. Nu finns det inte mer att ta bort utan att detta samtidigt får allvarliga konsekvenser för hela fiskerinäringens överlevnad i Halland.



Kartan visar fiskefria/fiskereglerat (streckat) Riksintresse fiske (punkter) Vindpark (grönt)

Sjöfart

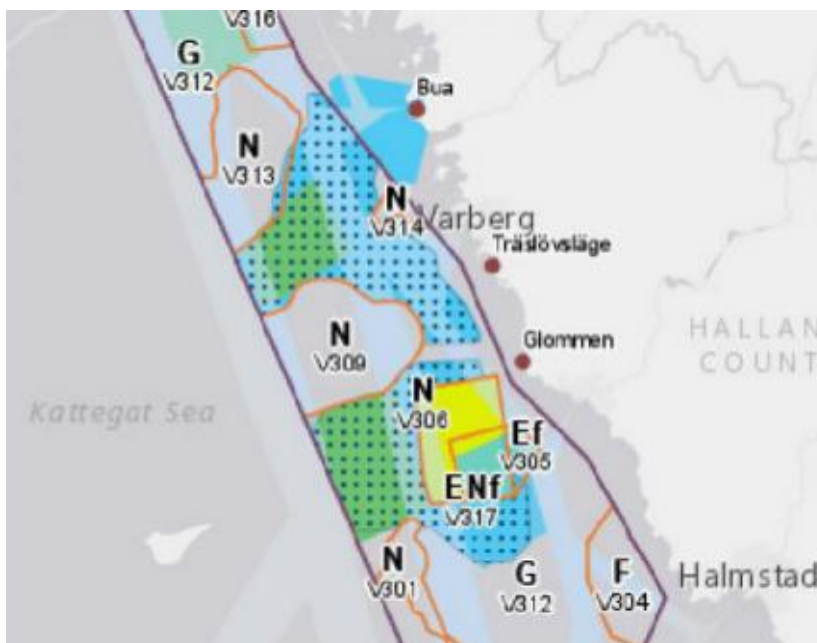
Trålarna bedriver av nödvändighet sitt fiske även i farlederna. Sedan den östra farleden nyligen flyttades in i de mer frekventa fiskevattnen har incidenter med risk för sammanstötning ökat flerfaldigt. Fiskaren tvingas nu oftare kalla upp fartyg för att förvissa sig om att de på bryggan faktiskt har noterat att det pågår ett fiske och att de behöver ändra kurs.

Vindparkens placering är alldeles intill två farleder. Av erfarenhet vet fiskaren att ett fartyg ogärna girar ut mittåt farleden när de ska undvika ett fiskande fartyg, eftersom de då riskerar att möta motgående trafik, särskilt i dåligt väder. En manöver som de ändå kan komma att tvingas till då marginalen för lederna närmast vindparken är snäv. Ett fiskefartyg under trålning har givetvis ännu sämre förutsättningar till att manövrera nära vindparken. Idag går mycket av sjöfarten också inne i själva vindparksområdena, vilket efter etableringen då kommer att öka trängseln och därmed risken för incidenter när havsutrymmet minskar för fartygstrafiken.

Galatea-Galene är, utöver stopp för trålning i vindparksområdet, också ett stort hinder för fiskets tillgång till bakomliggande fiskeplatser längre ut i havet. Det är alltså i ett större område än det som vindparken tar i anspråk som fiskets bedrivande kommer att påverkas. Något som dessutom förstärks av att områdena flankeras av N 2000 som även dessa är behäftade med trålförbud.

Riksintressen

Galatea-Galene inkräktar på fiskeplatser vilka är avsatta som tillhörande riksintresse för fiske. HKPO har tillsammans med andra fiskets organisationer under flera års tid genom framtagandet av havsplaner fört en dialog med Havs- och vattenmyndigheten angående fiskets intressen, bland annat i Kattegatt. Vi har mot bakgrund av de tidigare genomförda fiskeregleringarna, vilka har beskrivits här ovan, kommit till ett absolut minimum för fiskets riksintressen utanför hallandskusten (se karta). Som synes ligger det nära inpå fiskehamnarna i Bua, Träslövsläge och Glommen och det är främst fiskare från dessa kustsamhällen som trälfiskar i området.



Kartan visar Riksintresse fiske (punkter) Vindpark (grönt) N=N2000

Miljöbalken 3 kap. 5 §

”Mark- och vattenområden som har betydelse för (rennäringen eller) yrkesfisket eller för vattenbruk skall så långt möjligt skyddas mot åtgärder som kan påtagligt försvåra näringarnas bedrivande.

Områden som är av riksintresse för rennäringen eller yrkesfisket skall skyddas mot Åtgärder som avses i första stycket.”

Havs- och vattenmyndigheten beskriver riksintresset bl. a. så här i ett PM:

Riksintressets syfte

”Ett riksintresse syftar till att värna ett antal värden eller egenskaper inom ett visst mark- eller vattenområde. Skälet för att utpeka ett riksintresse är att det har ansetts vara ett nationellt intresse att vissa områden med speciellt goda förutsättningar utnyttjas för det ändamål de är mest lämpade för. Ett exempel är riksintresset för yrkesfiske som motiveras av samhällets intresse av att i ett långsiktigt perspektiv säkerställa möjligheterna att bedriva fiske inom ett visst område.”

Det råder ingen tvekan om att en etablering av Galatea-Galene kommer att leda till påtaglig skada för hela fiskerinäringen i Halland. Därmed kolliderar OX2 planer med yrkesfiskets grundläggande intressen (riksintresset). Notera att områdena i havsplanen inte är angivna som riksintresse för energiutvinning (vindkraft), endast som ”andra anspråk” för vindkraft.

Allvarliga konsekvenser för yrkesfisket och kustsamhällen i Halland

Det allt dominerande och det ekonomiskt mest framgångsrika fisket i Halland är just bottentrålfisket efter havskräfta. Fångsterna landas i flera hamnar utefter kusten.

Träslövsläge är en av fåtal hamnar i Sverige som har kvar en fungerande infrastruktur för fisket, med service, båtvarv, vadbinderi, kylanläggning m.m. I hamnområdet finns en fiskaffär och en kräftvagn, populära inslag i handeln som lockar till sig besökare och givetvis är av stort värde för ortsbefolkningen. Också i övriga hamnar finns viss service och lokal handel av fisk och skaldjur. I Bua dessutom en beredningsindustri som kokar och förpackar havskräftor och säljer vidare till många livsmedelshandlare runt om i landet. Ett minskat trålfiske kommer att slå hårt mot alla dessa lokala verksamheter som är beroende av yrkesfisket i hallandsregionen.

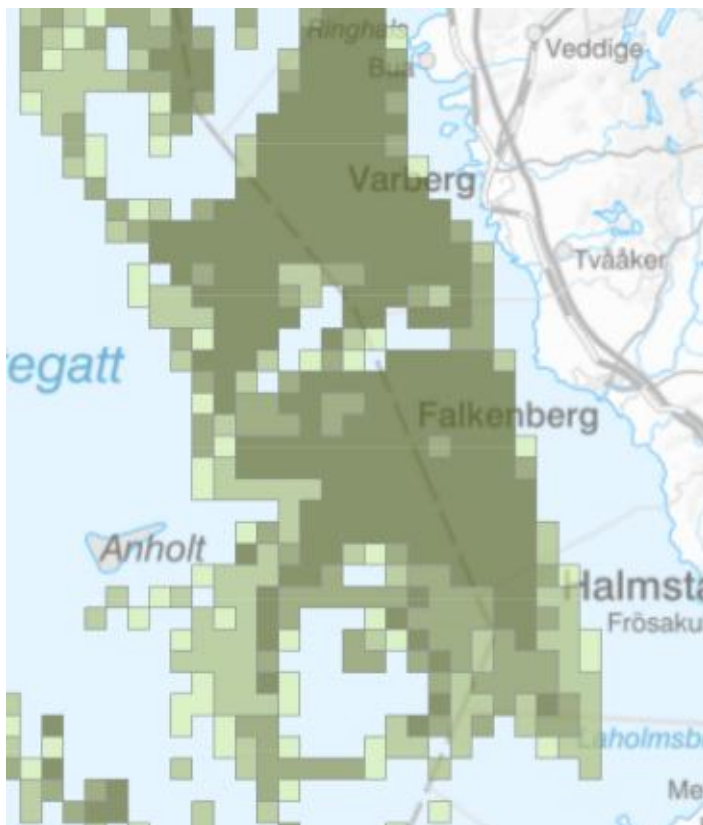
I Träslövsläge landas ca 300 ton kräfta årligen (genomsnitt 2017-2019). Det är den största landningshamnen för havskräfta i Sverige. I Bua landas det ca 80 ton och i Glommen ca 60 ton. Det finns även mindre fiskehamnar, i Lerkil och Vallda där sammantaget ca 30 ton havskräftor landas.

Samtliga trålfiskare i Halland kommer omedelbart i någon utsträckning att drabbas ekonomiskt när traditionellt fiske i de föreslagna vindparksområdena inte längre kan bedrivas - beroende av hur frekvent fisket har bedrivits i Galetea respektive Galene. Generellt fiskar de större fartygen oftare längre ut från kusten än de mindre båtarna.

Om vi ändå skulle anta att fiskeflottan förblir intakt efter en vindparksetablering, så kommer det ekonomiska avbräcket för alla fiskare att växa sig allt större med tiden, eftersom fler fiskefartyg tvingas ihop i färre fiskeområden. Sämre fångstmöjligheter redan från början kommer då efterhand att ytterligare försämrats.

Fisket har i alla tider varit beroende av att kunna växla fiskeplats eftersom fångsterna kan skifta starkt mellan olika områden över tid. Förändringar mellan åren och olika årstider, väder, temperatur, strömmar, tid på dygnet, månken m.m. Fiskeflottan behöver också sprida ut fisket areellt för att undvika att alltför ofta beskatta samma kräftbestånd i enskilda områden, vilket givetvis annars skulle minska lönsamheten.

Många fiskare kommer sannolikt att vilja sluta med fisket. Men det gäller då också att fartygen går att avyttra och inte faller i värde, något som kan bli fallet med tanke på att marknaden för den här kategorin av fiskefartyg krymper när förutsättningarna för fiskets bedrivande försämrats. Förutom att tidigare lönsamma arbetstillfällen förloras så tillkommer även kapitalförluster vid fiskets avveckling.



Värdekarta (Havs- och vattmyndigheten): Fiske efter kräfta och fisk med bottenrärl. Ljust och mörkt grönt = höga värden.

HKPO vill vara tydliga med att yrkesfisket i Halland inte på något vis kan acceptera en etablering av vindparken. Vi kan rimligen inte ha någon annan inställning – därför att, som vi här beskriver, etableringen kommer leda till att merparten av det i dag mest lönsamma fisket i Halland efterhand försvinner. Det innebär också att det ekonomiska underlaget dras undan för mycket av näringsverksamheten iland, vilket leder till en nedåtgående spiral, där nödvändig infrastruktur och service läggs ner som i sin tur starkt försämrar möjligheterna för att i framtiden locka till nyetableringar i fisket.

Men än så länge är hallandsfisket en livskraftig näring som präglar flera av våra kustsamhällens unika identitet. HKPO har som målsättning att yrkesfiskets betydelse för regionen ska öka i framtiden. Det ligger i tiden med livsmedelsstrategin och en efterfrågan på inhemska livsmedel, gärna närproducerade. Havskräftor är en ytterst eftertraktad delikatess och bidrar till vår livsmedelsförsörjning tillsammans med övrigt regionalt producerad fisk.

I det här perspektivet, där vi vill behålla vårt traditionella fiske tillsammans med lokal handel och övrig näringsverksamhet iland, och vill värna om den särart och kulturarv som kännetecknar vår kustbygd, så finns det inget utrymme till att kunna acceptera en etablering av den föreslagna vindparken Galatea-Galene.

Träslövsläge den 9 december 2020

Havs- och Kustfiskarnas Producentorganisation
Tommy Lang