



FOGA ApS
 FISKERNES
 ORIENTERING
 OM OFFSHORE
 AKTIVITETER

Trafikhavnsvej 19
 DK-6700 Esbjerg
 Tel.: +45 75 45 11 44

E-Mail: fish.info@foga.dk
 Web page: www.foga.dk

AKTIVITETER I ØSTERSØEN

Uge 13
 31. marts 2022

FOGA ApS har på basis af informationer fra offshoreoperatører i Østersøen udfærdiget følgende nyhedsbrev med beskrivelse af nuværende og planlagte aktiviteter:



© Crown Copyright and/or database rights. Reproduced by permission of the Controller of Her Majesty's Stationery Office and the UK Hydrographic Office (www.GOV.uk/UKHO).

Kortet må ikke anvendes til navigation



FOGA ApS
FISKERNES
ORIENTERING
OM OFFSHORE
AKTIVITETER

FOGA ApS har på basis af informationer fra offshoreoperatører i Østersøen udfærdiget følgende nyhedsbrev med beskrivelse af nuværende og planlagte aktiviteter:

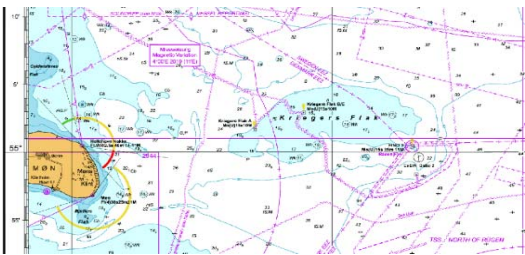
Trafikhavnsvej 19
 DK-6700 Esbjerg
 Tel.: +45 75 45 11 44

E-Mail: fish.info@foga.dk
 Web page: www.foga.dk

AKTIVITETER I ØSTERSØEN

Opdatering af FOGA Info
Uge 13
31. marts - 6. april 2022
 Næste FOGA Info distribueres 7. april 2022

Info 1.0



VATTENFALL

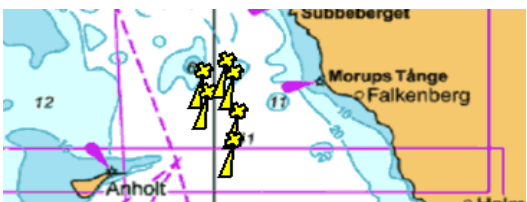
Offshore vindparken **Dansk Kriegers Flak** er beliggende i Østersøen.

Crew transfer fartøjerne (CTV) **MOVER** og **BOLDER** arbejder ved Kriegers Flak.

Vattenfall har etableret et **Marine Coordination Centre (DKF MCC)**, som overvåger operationen 24/7 fra et kontor i Esbjerg. **MCC** kan kontaktes telefonisk: +45 27 88 08 33. **DKF MCC** overvåger trafikken i farvandet samt i arbejdsområdet og lytter til VHF kanal 16 og 10.



Info 1.1



Vattenfall har fået udlagt en bølgemåler bøje samt en markeringsbøje ved Kattegat Syd Vindmøllepark. Bøjerne er udlagt på nedenstående positioner:

Bølgemåler bøje:

KAYD 56° 52 .415'N - 12° 00.458'E

Markeringsbøje:

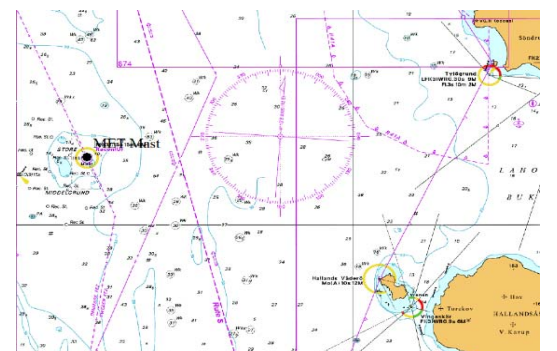
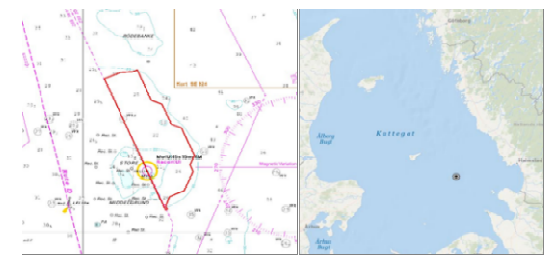
KAYD 56° 52 .490'N - 12° 00.600'E

Begge bøjer har et gult blik med 5 blink hvert 20. sek. med en rækkevidde på 3 NM: Fl(5) Y 20s

Skibsfarten bedes holde godt klar af bøjerne.

C-POD stationer ved Kattegat Syd: På nedenstående positioner har Vattenfall fået udlagt 5 C-POD stationer (KS1 - KS5), der er markeret med en gule bøjer.

| Station | Lat | Long |
|---------|----------|----------|
| KS1 | 56,85243 | 11,93293 |
| KS2 | 56,8498 | 12,03168 |
| KS3 | 56,80908 | 11,94408 |
| KS4 | 56,76895 | 12,04957 |
| KS5 | 56,7102 | 12,03213 |



Store Middelgrund - MET Mast

På positionen 56°33.7N - 012°33.7E er det opstillet en meteorologi mast på en platform 7 m over middelvandstand og den samlede højde udgør ca. 120 m over middelvandstand. Mastens udformning fremgår af billedet.

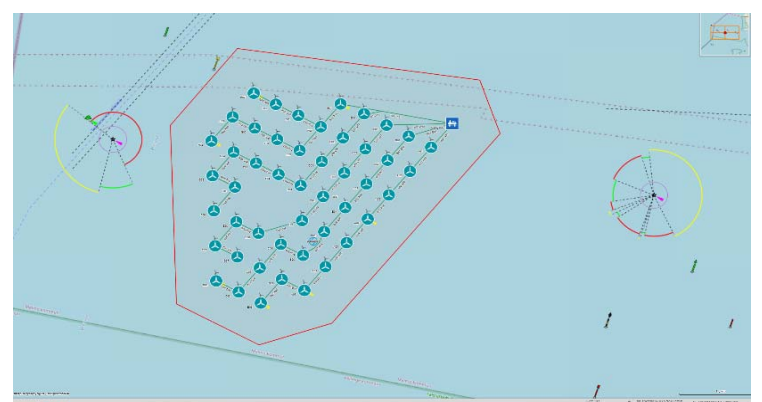


Info 1.2



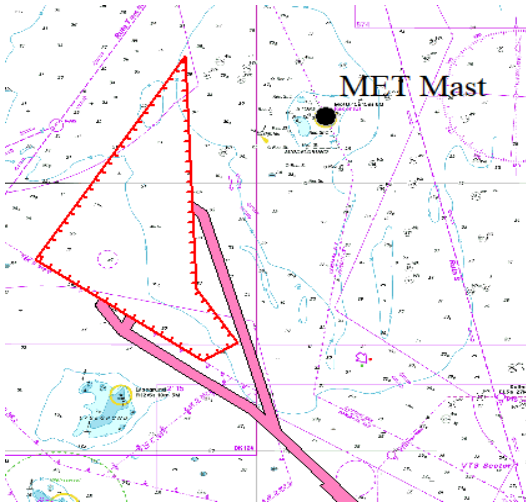
Offshore vindparken **Lillgrund** er beliggende ca. 10 km fra kysten i Sydsverige, umiddelbart syd for Øresunds broen.

Crew transfer fartøjet (CTV) **BRINGER** arbejder ved Lillgrund.





Info 2.0



ENERGINET Eltransmission

Hesselø Windfarm

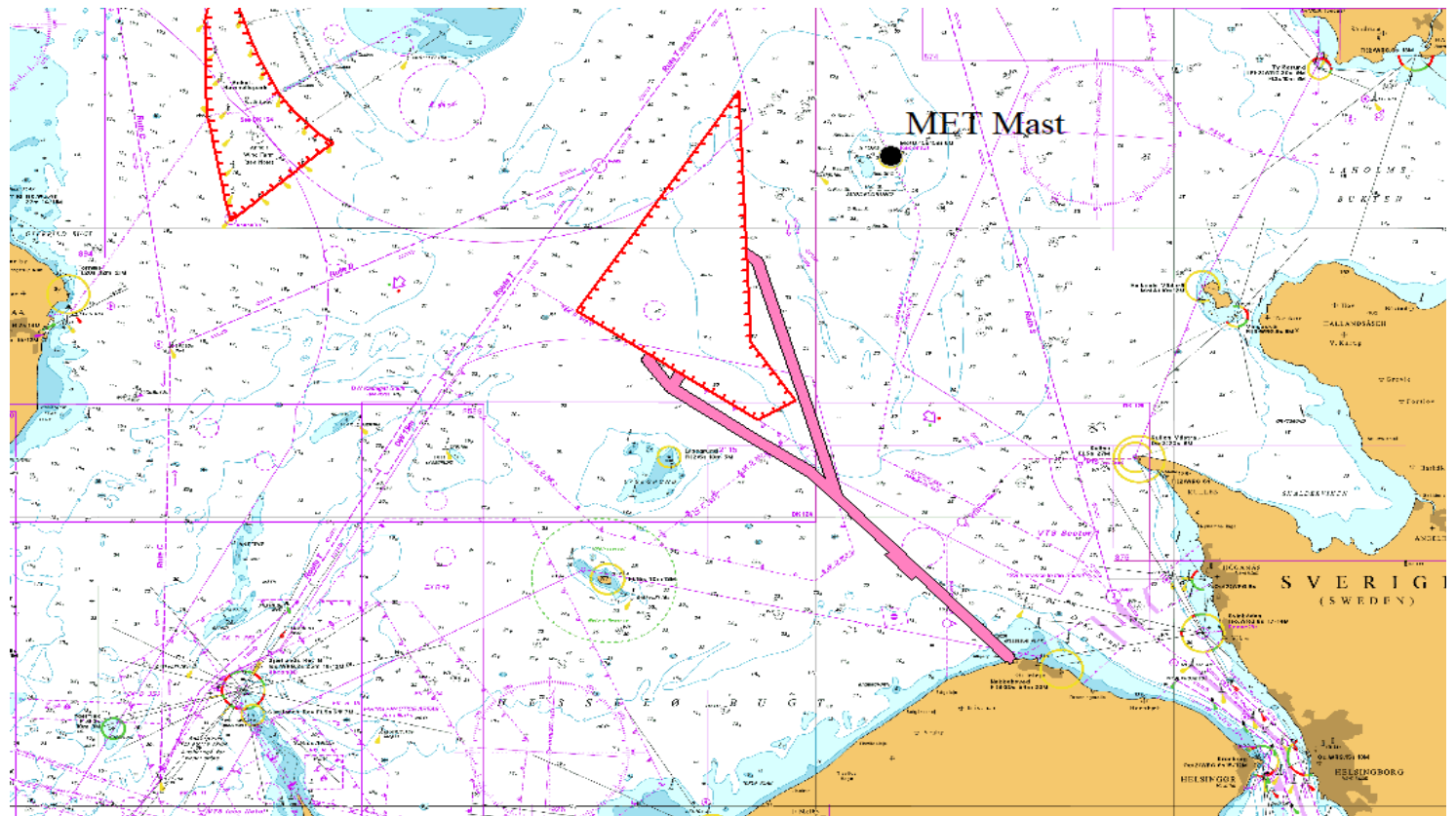
Energinet har påbegyndt forskellige offshore aktiviteter i Kattegat, hvor Hesselø offshore vindmøllepark planlægges. Vindmølleparken planlægges i farvandet nord for Lysegrund med et areal på ca. 247 km² og en kapacitet på op til 1,2 GW. Parken forventes sat i drift i 2027.

Området for den kommende vindmøllepark Hesselø er afgrænset af følgende positioner (Datum: ETRS89, kan indlæses som WGS 84).

| LATITUDE | LONGITUDE |
|---------------|---------------|
| 56° 20,110' N | 11° 55,130' E |
| 56° 25,724' N | 11° 39,884' E |
| 56° 34,914' N | 11° 50,963' E |
| 56° 37,052' N | 11° 53,528' E |
| 56° 24,111' N | 11° 54,539' E |
| 56° 21,108' N | 11° 58,289' E |

Energistyrelsen har meddelt, at man sætter udbuddet for Hesselø Havvindmøllepark på pause, indtil resultaterne af de indledende forundersøgelser af havbunden er blevet analyseret yderligere.

Udsættelsen af udbuddet får dog ikke betydning for Energinets arbejde med forundersøgelser, som fortsætter efter tidsplanen.



Info 3.0

Fartøjspositioner:

Fartøjet **ARNE TISELIUS** udfører miljøundersøgelser i Østersøen.

Fartøjet **SØLØVEN** udfører miljøundersøgelser i Østersøen.

Fartøjet **ARCTIC OCEAN** udfører miljøundersøgelser i Østersøen.





FOGA ApS
FISKERNES
ORIENTERING
OM OFFSHORE
AKTIVITETER

Trafikhavnvej 19
DK-6700 Esbjerg
Tel.: +45 75 45 11 44
E-Mail: fish.info@foga.dk
Web page: www.foga.dk

AKTIVITETER I ØSTERSØEN

Opdatering af FOGA Info
Uge 13

31. marts - 6. april 2022

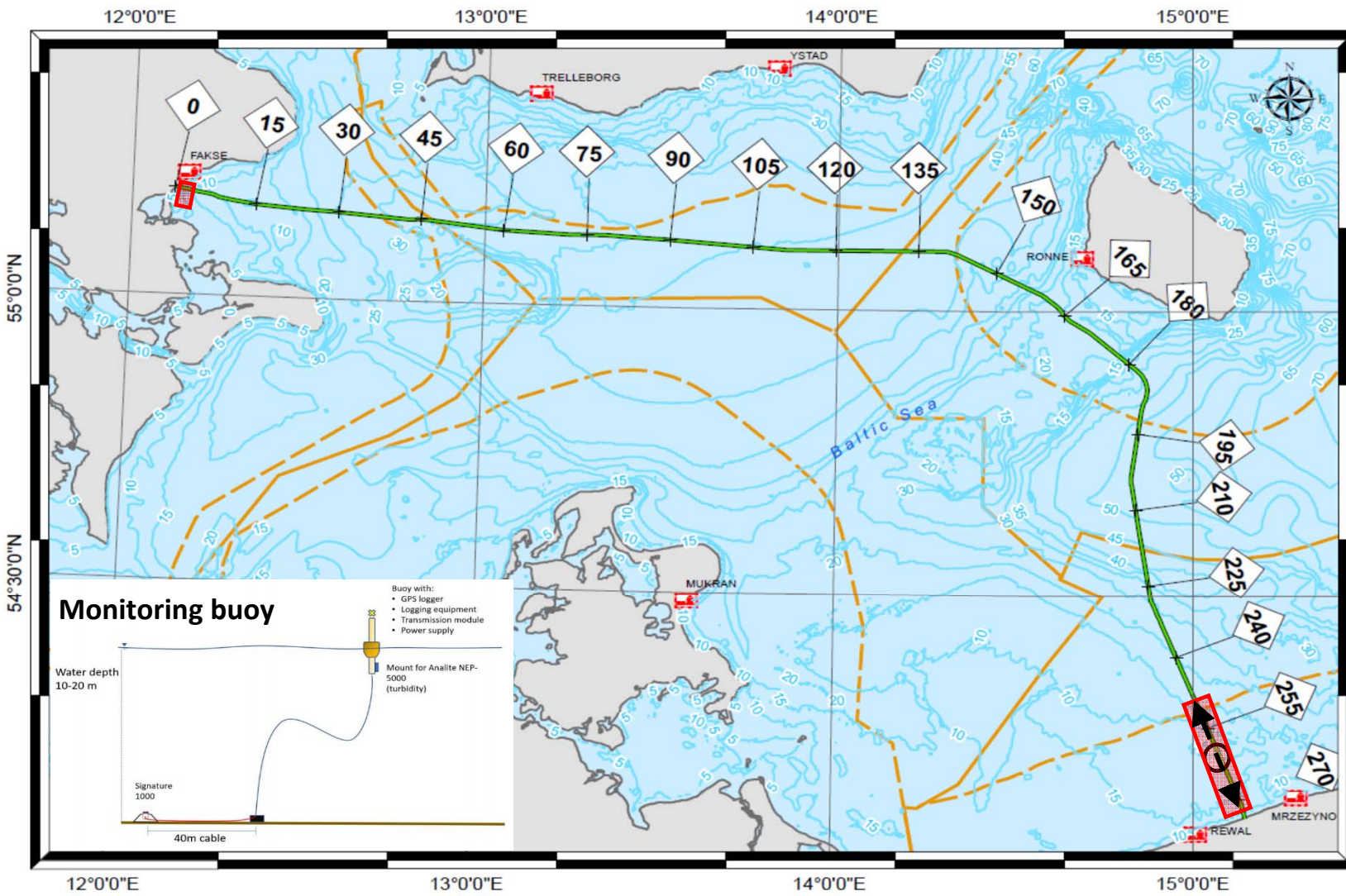
Næste FOGA Info distribueres 7. april 2022

FOGA ApS har på basis af informationer fra offshoreoperatører i Østersøen udfærdiget følgende nyhedsbrev med beskrivelse af nuværende og planlagte aktiviteter:

Info 4.0 Baltic Pipe konstruktion



Selskabet GAZ-SYSTEM etablerer Baltic Pipe gasrørledningen, der forbinder Polen og Danmark via Østersøen. Havbundsundersøgelserne i den næste 7 days periode er planlagt ved områderne, der er markeret med pile, indledende rørlægning og opgravning er planlagt indenfor det med rødt markerede område. Bøjer er markeret sorte cirkler. Operationerne kan også finde sted ved andre lokationer i tilfælde af uforudsete ændringer i planerne. Al uvedkommende sejlads, fiskeri, ankring og dykning frarådes på det kraftigste. Alle involverede fartøjer benytter AIS og lytter til VHF kanal 16.



Pumpe operationer

"Water Winning Line inlet" befinder sig i nærheden af **KP 1**. Fartøjet **MAGNI R** arbejder i nærheden. Der er udlagt en bøje ved **KP 1**.

En sikkerhedszone på 500 m skal opretholdes omkring fartøjet (område markeret med rød) pga. skibenes begrænsede evne til at manøvrere. Al uvedkommende sejlads, fiskeri, ankring og dykning frarådes på det kraftigste, da det kan medføre alvorlig fare for sikkerheden til søs og/eller medføre skade på udstyr. Alle involverede fartøjer benytter AIS og lytter til VHF kanal 16.

Gravearbejder

Fartøjet **HEIMDAL R** udfører gravearbejder **imellem KP 250 og 273**. Der er udlagt en bøje ved **KP 262**.

En sikkerhedszone på 500 m skal opretholdes omkring fartøjerne (område markeret med rød) pga. skibenes begrænsede evne til at manøvrere. Al uvedkommende sejlads, fiskeri, ankring og dykning frarådes på det kraftigste, da det kan medføre alvorlig fare for sikkerheden til søs og/eller medføre skade på udstyr. Alle involverede fartøjer benytter AIS og lytter til VHF kanal 16.

Undersøgelser

Fartøjet **SKJOLD R** udfører survey **imellem 250 og 273**.

Koordinater (rørlægnings ruten)

| | Start | | End | |
|----------------------------|-------------|------------|------------|------------|
| | Latitude | Longitude | Latitude | Longitude |
| Skjold R | 54°18.335 N | 15°0.952 E | 54°6.952 N | 15°8.583 E |
| Heimdal R | 54°18.335 N | 15°0.952 E | 54°6.952 N | 15°8.583 E |
| Magni R/Water Winning Line | 55°11.15 N | 12°08.11 E | | |
| Monitoring buoy | 54°12.27 N | 15°02.19 E | | |



Co-financed by the Connecting Europe Facility of the European Union



FOGA ApS
FISKERNES
ORIENTERING
OM OFFSHORE
AKTIVITETER

Trafikhavnsvej 19
 DK-6700 Esbjerg
 Tel.: +45 75 45 11 44

E-Mail: fish.info@foga.dk
 Web page: www.foga.dk

AKTIVITETER I ØSTERSØEN

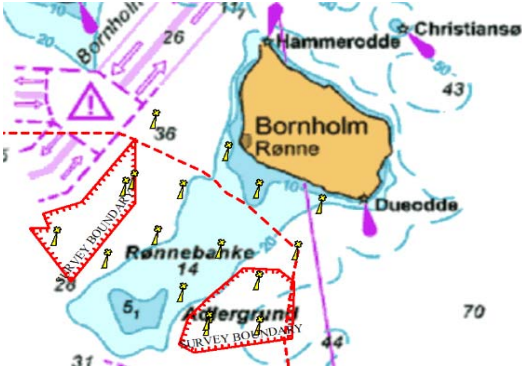
Opdatering af FOGA Info
Uge 13

31. marts - 6. april 2022

Næste FOGA Info distribueres 7. april 2022

FOGA ApS har på basis af informationer fra offshoreoperatører i Østersøen udfærdiget følgende nyhedsbrev med beskrivelse af nuværende og planlagte aktiviteter:

INFO 5.0

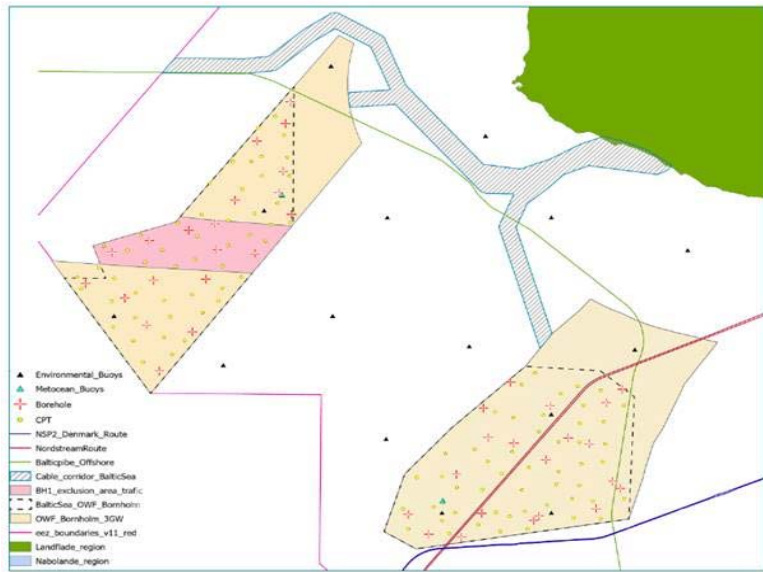


ENERGINET
 Eltransmission

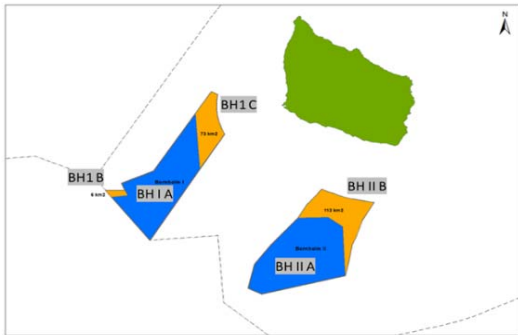
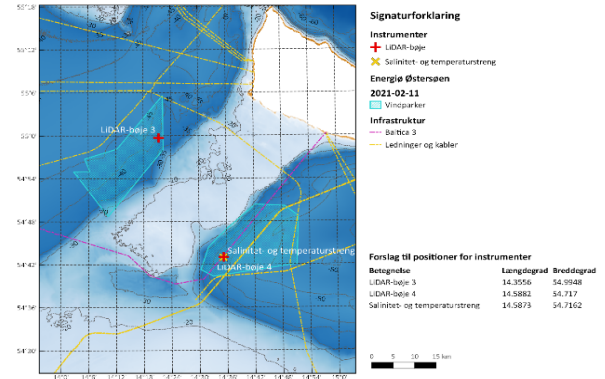
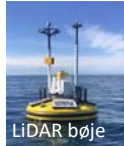
Firmaet GeoXYZ forventer at genoptage undersøgelserne fra den 1. april 2022, med fartøjet **GEO OCEAN V**, i farvandet vest for Bornholm. Fartøjet vil udføre seismiske undersøgelser i områderne BH1B, BH1C og BH2B. Fartøjet påbegynder sit arbejde i BH1B efterfulgt af BH1C.



| Latitude (WGS84) | Longitudo (WGS84) | Latitude (WGS84) | Longitudo (WGS84) |
|------------------|-------------------|------------------|-------------------|
| 54° 48.72756' N | 14° 10.28501' E | 54° 40.33855' N | 14° 33.04174' E |
| 54° 55.00816' N | 14° 2.75928' E | 54° 41.27152' N | 14° 30.30338' E |
| 54° 55.00816' N | 14° 6.30416' E | 54° 44.42198' N | 14° 32.02360' E |
| 54° 56.78472' N | 14° 5.19587' E | 54° 44.56298' N | 14° 32.23448' E |
| 54° 58.13902' N | 14° 12.22469' E | 54° 46.97045' N | 14° 35.99286' E |
| 55° 5.60633' N | 14° 22.25847' E | 54° 50.36384' N | 14° 42.26355' E |
| 54° 58.04704' N | 14° 22.29889' E | 54° 50.13399' N | 14° 48.67442' E |
| 54° 48.72756' N | 14° 10.28501' E | 54° 48.71445' N | 14° 51.59574' E |
| | | 54° 42.01696' N | 14° 51.14307' E |
| | | 54° 40.33855' N | 14° 33.04174' E |

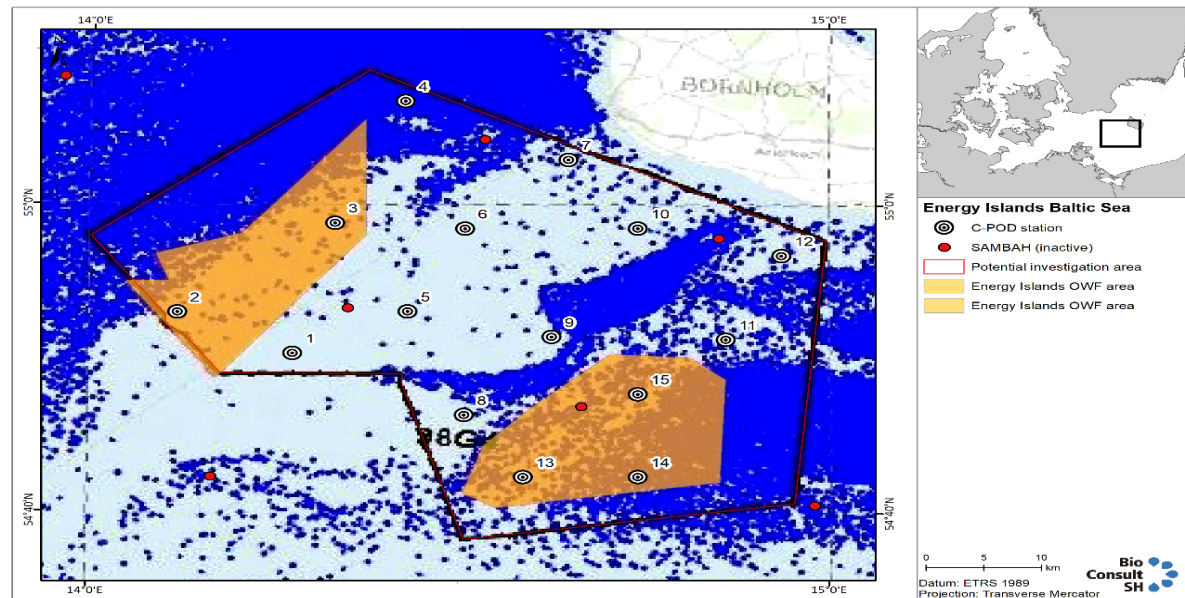
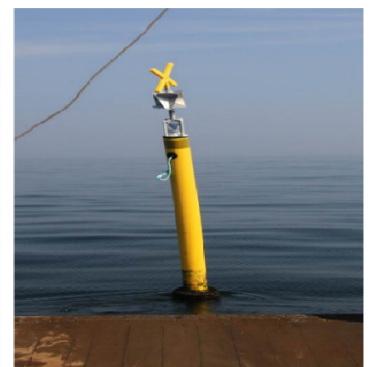
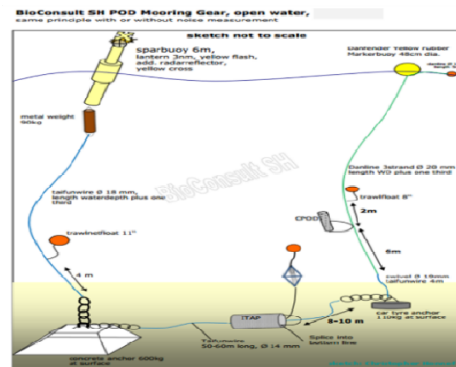


Energinet udfører over det næste år en række målinger af meteorologiske og oceanografiske forhold vest og sydvest for Bornholm, hvor kommende offshore mølleparker ønskes placeret.



Energinet har fået udlagt 15 C-POD-stationer i området vist på nedenstående kort omkring de to udpegede områder for de to nye vindmølleparkområder ca. 20 km sydvest og syd for Rønne. C-POD stationerne er udvalgt for at dække hele området, således at det kan undersøges, hvordan de marine pattedyr bruger området. Stationernes placering i forundersøgelserområdet kan ses på kortet nedenfor, som grå cirkler. De orange områder på figuren viser vindmølleområderne og den brune polygon viser hele forundersøgelserområdet. C-POD stationerne vil være i drift i 24 måneder for at dække alle årstider og variationer mellem år. Stationerne vil blive serviceret ca. midt på hver sæson for at garantere én månedens data pr. sæson. Stationerne og de enkelte C-PODS er udstyret med GPS lokaliseringsudstyr, således at de kan lokaliseres i tilfælde af at de måtte forsvinde.

| Description | Longitude | Latitude |
|---------------------------------|-------------|-------------|
| LiDAR buoy 3 | 14°21.34' E | 54°59.69' N |
| LiDAR buoy 4 | 14°35.29' E | 54°43.02' N |
| Salinity and temperature string | 14°35.24' E | 54°42.97' N |



| Station | (WGS 84, DD°MM) | (WGS 84, DD°MM) | (WGS 84, DD) | (WGS 84, DD) |
|---------|-----------------|-----------------|--------------|--------------|
| 1 | 54° 50.34' N | 14° 16.46' E | 54,8390118 | 14,2743266 |
| 2 | 54° 52.97' N | 14° 07.06' E | 54,8829094 | 14,1176595 |
| 3 | 54° 58.82' N | 14° 19.80' E | 54,9804015 | 14,3300611 |
| 4 | 55° 06.77' N | 14° 25.42' E | 55,1128945 | 14,4236763 |
| 5 | 54° 53.09' N | 14° 25.76' E | 54,8847734 | 14,4293883 |
| 6 | 54° 58.50' N | 14° 30.37' E | 54,9749764 | 14,5062260 |
| 7 | 55° 02.99' N | 14° 38.76' E | 55,0498894 | 14,6459452 |
| 8 | 54° 46.37' N | 14° 30.42' E | 54,7727805 | 14,5070071 |
| 9 | 54° 51.47' N | 14° 37.47' E | 54,8577788 | 14,6244922 |
| 10 | 54° 58.54' N | 14° 44.43' E | 54,9757019 | 14,7405676 |
| 11 | 54° 51.32' N | 14° 51.62' E | 54,8553234 | 14,8602665 |
| 12 | 54° 56.77' N | 14° 56.13' E | 54,9461062 | 14,9355779 |
| 13 | 54° 42.34' N | 14° 35.23' E | 54,7056757 | 14,5871000 |
| 14 | 54° 42.37' N | 14° 44.54' E | 54,7061050 | 14,7422912 |
| 15 | 54° 47.76' N | 14° 44.50' E | 54,7959720 | 14,7417198 |



FOGA ApS
FISKERNES
ORIENTERING
OM OFFSHORE
AKTIVITETER

Trafikhavnvej 19
DK-6700 Esbjerg
Tel.: +45 75 45 11 44

E-Mail: fish.info@foga.dk
Web page: www.foga.dk

AKTIVITETER I ØSTERSØEN

Opdatering af FOGA Info

Uge 13

31. marts - 6. april 2022

Næste FOGA Info distribueres 7. april 2022

FOGA ApS har på basis af informationer fra offshoreoperatører i Østersøen udfærdiget følgende nyhedsbrev med beskrivelse af nuværende og planlagte aktiviteter:

INFO 6.0

VTS Fehmarnbelt area:

- 1) 54° 45.20'N - 011° 02.10'E coast
- 2) 54° 36.50'N - 010° 53.10'E VTS W
- 3) 54° 33.70'N - 010° 53.50'E VTS SW
- 4) 54° 31.65'N - 011° 03.40'E coast
- 5) 54° 24.00'N - 011° 18.65'E coast
- 6) 54° 24.00'N - 011° 41.60'E VTS SE
- 7) 54° 31.90'N - 011° 41.60'E VTS E
- 8) 54° 35.70'N - 011° 30.25'E coast



Femern A/S har påbegyndt arbejdet med bygningen af den 18 km lange sænketunnel imellem Lolland og Femern. Tunnel renden vil blive udgravet af et antal uddybningsfartøjer (se nedenfor), der vil arbejde indenfor det udpegede arbejdsområde beliggende indenfor anker områderne langs med tunnelforløbet.

Det udpegede arbejdsområde bliver afmærket med bøjer med AIS og arbejdsområdet vil bevæge sig langs med tunnelforløbet i takt med at arbejdet skrider frem.

Ved Lollands kyst er der blevet etableret en ny havn umiddelbart øst for havnen i Rødbyhavn. Et østligt og et vestligt opankringsområde er begge afmærket med bøjer. I disse områder vil der foregå forskellige former arbejdsopgaver i forbindelse med etableringen af arbejdshavnen på begge sider af de 2 havne. Begge områder er forbudsområder for uvedkommende skibstrafik.

Ved Puttgarden er der indført et anker- og arbejdsområde umiddelbart øst for færgehavnen. Opankringsområdet er afmærket med gule fareafmærkninger. I dette område vil der foregå forskellige former for arbejdsopgaver i forbindelse med etableringen af en mindre arbejdshavn. Området er forbudsområde for uvedkommende skibstrafik.

Et uddybningsfartøj ved navn **VOX AMALIA** arbejder udenfor de givne arbejdsområder. Skibet vil arbejde på tværs af rute Tango og kan kontaktes på **VHF kanal 68** for information. Uddybningsfartøjet er selvejende og vil kunne afbryde sit arbejde indenfor meget kort tid hvis der er risiko for en farlig situation. Skibet bærer navigationssignaler som "begrænset i sin evne til at manøvrere".

Det opfordres på det kraftigste at undlade trawlfiskeri i nærheden af tunnel renden.

Centralt i bestræbelserne for en sikker og effektiv afvikling af skibstrafikken står etableringen af en Vessel Traffic Service (VTS Fehmarnbelt). **Vessel Traffic Service (VTS Fehmarnbelt)** dækker Femern Bælt (se nedenstående kort) og vil være i drift under hele tunnelbyggeriet. VTS Fehmarnbelt er en fælles tysk dansk VTS, der bliver drevet af de tyske og danske myndigheder i fællesskab. **VTS arbejdskanal er VHF 68.**

Alle arbejdsområder vil blive overvåget af et vagt- og afviserfartøj konstant. Repræsentanter fra de tyske og danske myndigheder vil være om bord på vagtskibene og skibene vil agere på vegne af VTS-operatørerne.

Et dedikeret slæbebådsberedskab (**BUGSIER 30**) vil være til rådighed for havarerede skibe indenfor VTS-området. Assistance fra slæbene udføres uden omkostninger og der opkræves ikke bjærgeløn.

Femern A/S har udarbejdet en elektronisk folder med information om de særlige forhold omkring arbejdsområderne. Folderen kan downloades på:

<https://femern.com/da/byggeriet/den-bla-byggeplads/info-til-sofarende/>



TSHD (Queen of the Netherlands)



Split hopper barge (Jan Blanken)



Guard vessel (Achiever)



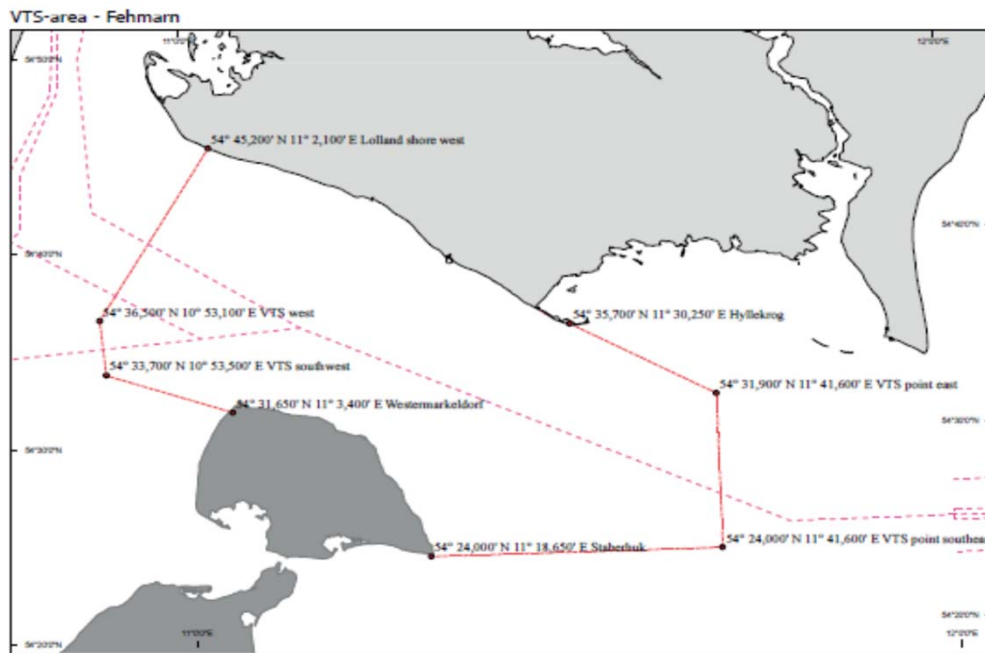
Backhoe dredger (Magnor)



Survey vessel (SC Agate)



Assistance tug (Bugsier 30)



| Current OWA-South | | | | |
|--|--------------|---------------|----------|--------|
| AIS buoys - Buoy Character: FL(2+1)Y.15S | | | | |
| Buoy Nr | Latitude | Longitude | Chainage | Offset |
| S1 | 54°32.7553'N | 011°16.6037'E | 16449 | -280 |
| S2 | 54°32.6099'N | 011°17.1005'E | 16449 | 320 |
| S3 | 54°32.4468'N | 011°16.3312'E | 15801 | -280 |
| S4 | 54°32.2967'N | 011°16.8239'E | 15801 | 320 |
| S5 | 54°32.5493'N | 011°16.4230'E | 16017 | -280 |
| S6 | 54°32.4008'N | 011°16.9171'E | 16017 | 320 |
| S7 | 54°32.6522'N | 011°16.5138'E | 16233 | -280 |
| S8 | 54°32.5052'N | 011°17.0093'E | 16233 | 320 |

| Current OWA North | | | | |
|--|--------------|---------------|----------|--------|
| AIS buoys - Buoy Character: FL(3)Y.10S | | | | |
| Buoy Nr | Latitude | Longitude | Chainage | Offset |
| N1 | 54°36.0879'N | 011°19.3548'E | 23312 | -280 |
| N2 | 54°35.9483'N | 011°19.8573'E | 23312 | 320 |
| N3 | 54°36.4637'N | 011°19.6647'E | 24085 | -280 |
| N4 | 54°36.3241'N | 011°20.1672'E | 24085 | 320 |
| N5 | 54°36.8400'N | 011°19.9750'E | 24859 | -280 |
| N6 | 54°36.7004'N | 011°20.4775'E | 24859 | 320 |
| N7 | 54°37.2158'N | 011°20.2850'E | 25632 | -280 |
| N8 | 54°37.0762'N | 011°20.7876'E | 25632 | 320 |

Dette nyhedsbrev og oversigtskort er udarbejdet på foranledning af offshore operatører, der arbejder i Østersøen samt indre danske farvande og distribueres elektronisk til alle fiskerfartøjer og andre interesserede omkring Østersøen. Se også FOGA's hjemmeside www.foga.dk. Bestillinger og afbestillinger via e-mail modtages gerne på fish.info@foga.dk. Venligst bemærk at nyhedsbrevet fylder ca. 1 mb når det sendes ud som en pdf fil.