

OX2  
Galatea-Galene vindpark

### **Yttrande SEZ KSL 1 – Galatea-Galene vindpark**

Havs- och Kustfiskarnas PO önskar lämna följande synpunkter på samrådshandlingen med OX2 planer på att bygga 50-80 vindkraftverk i två av för yrkesfisket värdefulla havsområden i Kattegatt. HKPO anser att en etablering av vindkraft i dessa områden skulle leda till obotlig skada för hela fiskerinäringen i Halland och för våra ännu levande fiskhamnar och kustsamhällen i Halland.

#### **Yrkesfisket i Halland**

Fisket med bottentrål kommer att drabbas hårdast av OX2 vindkraftsetablering. Trålfisket efter havskräfta är ur alla aspekter, ekonomiskt och mängdmässigt, det allra mest betydande fisket i Halland. Det är även det helt övervägande fisket i föreslagna vindparksområden.

Historisk har dessa djupvattensområden även varit mer fiskrika än områden närmre kusten. De har varit viktiga för fångst av olika fiskarter och därför en framtida resurstillgång om fiskbestånden åter kan nyttjas. Det är viktigt att den möjligheten finns kvar eftersom det i tider med stor förekomst av fisk också följer att fångster av kräfta minskar p.g.a. predation. I nutid har dock miljöförändringar och ett allt varmare klimat förorsakat att fisken i en allt mindre utsträckning vandrar in i Kattegatt. Till detta kan fogas en förvaltning som också har bidragit till ett yrkesfiske i avsaknad av flexibilitet. I dag är därför det halländska yrkesfisket helt beroende av kräftfisket, som då till övervägande del bedrivs med bottentrål.

För drygt tio år sedan var sillfisket en stor del av det halländska yrkesfisket. Det var ekonomiskt betydande, inte bara för fiskaren utan också för kustsamhällen och fiskehamnar. Vidare kunde en del av trålarna tidvis bedriva ett alternativt fiske efter torsk i Östersjön, d.v.s. det var innan miljökatastrofen med bl. a. syrefattiga bottenar uppdagades och EU stoppade fisket. Det regionala sillfisket i Halland hade långt före dess (2009) försvunnit som ett alternativ när systemet med köp och säljbara kvoter infördes i det pelagiska fisket.

#### **Burfiske – ett ersättningsfiske?**

Det framgår av samrådshandlingen att bottentrålning inte tillåts bedrivas i Galatea-Galene, istället framförs att ett burfiske efter havskräfta skulle kunna fungera som ersättning. För att inte vilseledande uppfattningar fritt ska leva vidare, vill vi starkt understryka att ett burfiske inte överhuvudtaget kan ersätta ett förlorat trålfiske, detta av flera skäl. De mjuka djupbottenarna i vindparksområdena gör att burarna sjunker ner i botten, resulterande i dåliga eller inga fångster (Jo, försök har gjorts att bemästra sådana problem, dock utan framgång). Men det finns ytterligare avgörande orsaker till att ett burfiske inte alls kan ersätta trålfisket i Halland.

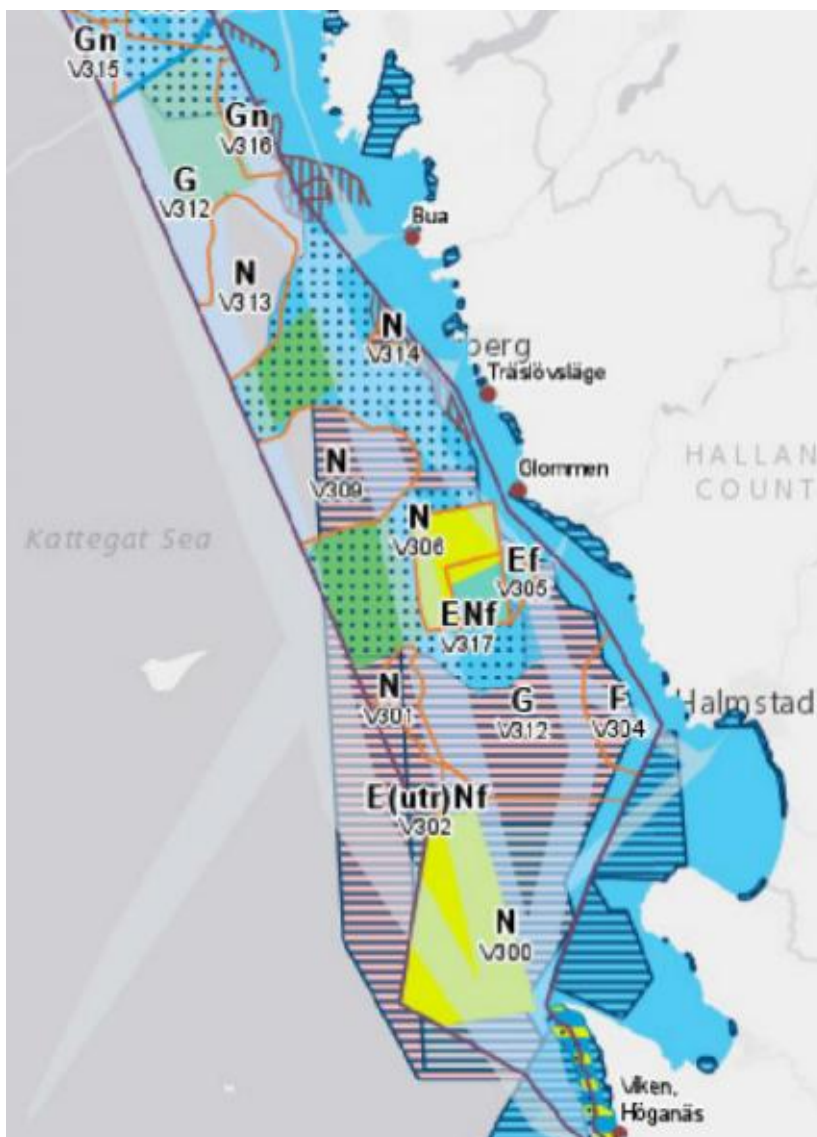
Vindparksområdena ligger långt ut vilket skulle kräva större båtar än vad ett burfiske ekonomiskt kan bära. Det är också ett slitsamt arbete med upp till tillåtna 1400 burar

att hantera, en nödvändig mängd för att kunna uppnå någon lönsamhet. Därför är burfisket mer lämpat som komplementfiske för en kustnära fiskare som då kan klara sig med ett mindre antal burar. Vidare inträffar högsäsong för kräftfångster i burfisket på tidig vår och försommar. När efterfrågan på havskräfta är som allra störst, under sensommar och höst, har trålarna ett fortsatt gott fiske medan fångsterna i burfisket är avsevärt sämre. Trålfisket kan helt enkelt inte ersättas. Förutom negativa ekonomiska konsekvenser för näringen så kan vi inte heller i tidigare utsträckning förse inhemsk marknad med havskräfta. Istället skulle importen av dansk trålfångad kräfta öka.

### Tillåtna fiskeområden för yrkesfisket i Halland

Redan beslutade inskränkningar av tillgängliga fiskeplatser för det halländska fisket i Kattegatt är i dagsläget omfattande. Det handlar om sedan 2009 helt fiskestängda och semistängda väldigt stora havsområden som tidigare varit tillgängliga för fiske samt ett vidsträckt område i väst som är redskaps-reglerat. I och med bildandet av naturreservatet Skånska Kattegatt i södra delen blir också där trålfisket stoppat för all framtid. Detsamma gäller för N 2000 områden; Fladen, Lilla Middelgrund, Morups Bank, Stora Middelgrund och Röde Bank. Vidare, utefter hela kuststräckan löper en trålgrens där trålning innanför gränsen är förbjudet.

Sammantaget har yrkesfiskare i Halland på drygt 10 år mist tillgång till viktiga och omfattande traditionella fiskeområden. Nu finns det inte mer att ta bort utan att detta samtidigt får allvarliga konsekvenser för hela fiskerinäringens överlevnad i Halland.



Kartan visar fiskefria/fiskereglerat (streckat) Riksstämme fiske (punkter) Vindpark (grönt)

## Sjöfart

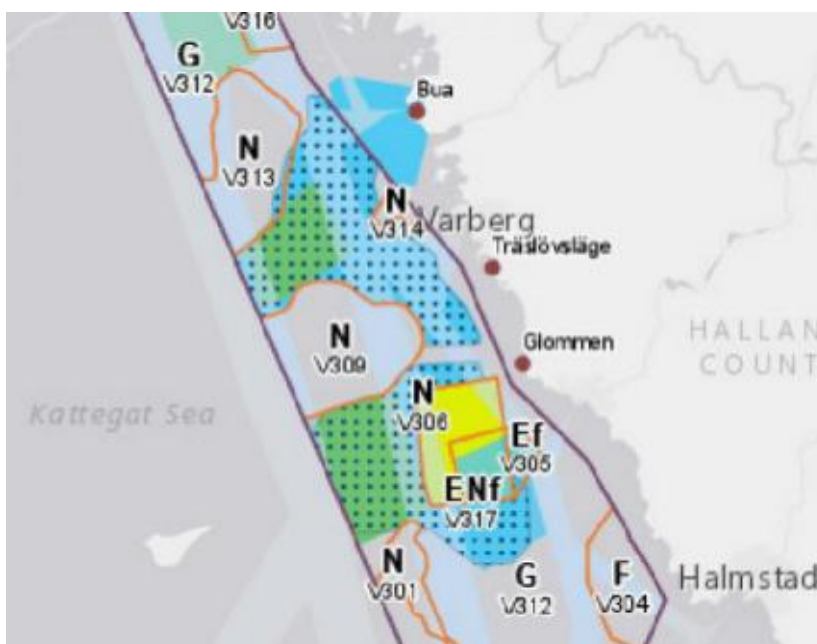
Trålarna bedriver av nödvändighet sitt fiske även i farlederna. Sedan den östra farleden nyligen flyttades in i de mer frekventa fiskevattnen har incidenter med risk för sammanstötning ökat flerfaldigt. Fiskaren tvingas nu oftare kalla upp fartyg för att förvissa sig om att de på bryggan faktiskt har noterat att det pågår ett fiske och att de behöver ändra kurs.

Vindparkens placering är alldeles intill två farleder. Av erfarenhet vet fiskaren att ett fartyg ogärna girar ut mittåt farleden när de ska undvika ett fiskande fartyg, eftersom de då riskerar att möta motgående trafik, särskilt i dåligt väder. En manöver som de ändå kan komma att tvingas till då marginalen för lederna närmast vindparken är snäv. Ett fiskefartyg under trålning har givetvis ännu sämre förutsättningar till att manövrera nära vindparken. Idag går mycket av sjöfarten också inne i själva vindparksområdena, vilket efter etableringen då kommer att öka trängseln och därmed risken för incidenter när havsutrymmet minskar för fartygstrafiken.

Galatea-Galene är, utöver stopp för trålning i vindparksområdet, också ett stort hinder för fiskets tillgång till bakomliggande fiskeplatser längre ut i havet. Det är alltså i ett större område än det som vindparken tar i anspråk som fiskets bedrivande kommer att påverkas. Något som dessutom förstärks av att områdena flankeras av N 2000 som även dessa är behäftade med trålförbud.

## Riksintressen

Galatea-Galene inkräktar på fiskeplatser vilka är avsatta som tillhörande riksintresse för fiske. HKPO har tillsammans med andra fiskets organisationer under flera års tid genom framtagandet av havsplaner fört en dialog med Havs- och vattenmyndigheten angående fiskets intressen, bland annat i Kattegatt. Vi har mot bakgrund av de tidigare genomförda fiskeregleringarna, vilka har beskrivits här ovan, kommit till ett absolut minimum för fiskets riksintressen utanför hallandskusten (se karta). Som synes ligger det nära inpå fiskehamnarna i Bua, Träslövsläge och Glommen och det är främst fiskare från dessa kustsamhällen som trålfiskar i området.



Kartan visar Riksintresse fiske (punkter) Vindpark (grönt) N=N2000

## Miljöbalken 3 kap. 5 §

*”Mark- och vattenområden som har betydelse för (rennäringen eller) yrkesfisket eller för vattenbruk skall så långt möjligt skyddas mot åtgärder som kan påtagligt försvåra näringarnas bedrivande.*

*Områden som är av riksintresse för rennäringen eller yrkesfisket skall skyddas mot Åtgärder som avses i första stycket.”*

Havs- och vattenmyndigheten beskriver riksintresset bl. a. så här i ett PM:

### **Riksintressets syfte**

*”Ett riksintresse syftar till att värna ett antal värden eller egenskaper inom ett visst mark- eller vattenområde. Skälet för att utpeka ett riksintresse är att det har ansetts vara ett nationellt intresse att vissa områden med speciellt goda förutsättningar utnyttjas för det ändamål de är mest lämpade för. Ett exempel är riksintresset för yrkesfiske som motiveras av samhällets intresse av att i ett långsiktigt perspektiv säkerställa möjligheterna att bedriva fiske inom ett visst område.”*

Det råder ingen tvekan om att en etablering av Galatea-Galene kommer att leda till påtaglig skada för hela fiskerinäringen i Halland. Därmed kolliderar OX2 planer med yrkesfiskets grundläggande intressen (riksintresset). Notera att områdena i havsplanen inte är angivna som riksintresse för energiutvinning (vindkraft), endast som ”andra anspråk” för vindkraft.

### **Allvarliga konsekvenser för yrkesfisket och kustsamhällen i Halland**

Det allt dominerande och det ekonomiskt mest framgångsrika fisket i Halland är just bottenträlsfisket efter havskräfta. Fångsterna landas i flera hamnar utefter kusten. Träslövsälge är en av fåtal hamnar i Sverige som har kvar en fungerande infrastruktur för fisket, med service, båtvarv, vadbinderi, kylanläggning m.m. I hamnområdet finns en fiskaffär och en kräftvagn, populära inslag i handeln som lockar till sig besökare och givetvis är av stort värde för ortsbefolkningen. Också i övriga hamnar finns viss service och lokal handel av fisk och skaldjur. I Bua dessutom en beredningsindustri som kokar och förpackar havskräftor och säljer vidare till många livsmedelshandlare runt om i landet. Ett minskat trälsfiske kommer att slå hårt mot alla dessa lokala verksamheter som är beroende av yrkesfisket i hallandsregionen.

I Träslövsälge landas ca 300 ton kräfta årligen (genomsnitt 2017-2019). Det är den största landningshamnen för havskräfta i Sverige. I Bua landas det ca 80 ton och i Glommen ca 60 ton. Det finns även mindre fiskehamnar, i Lerkil och Vallda där sammantaget ca 30 ton havskräftor landas.

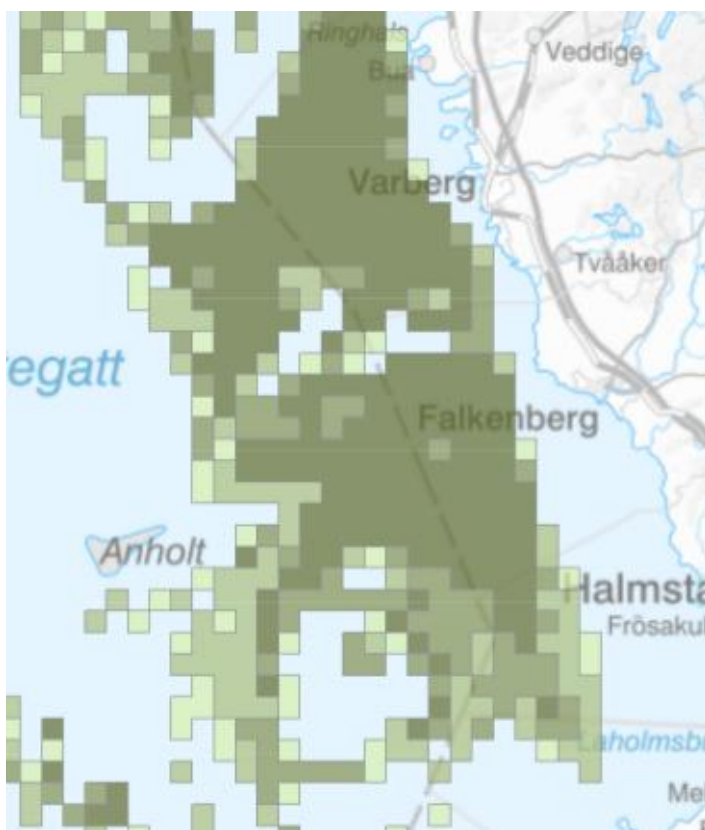
Samtliga trälsfiskare i Halland kommer omedelbart i någon utsträckning att drabbas ekonomiskt när traditionellt fiske i de föreslagna vindparksområdena inte längre kan bedrivas - beroende av hur frekvent fisket har bedrivits i Galetea respektive Galene. Generellt fiskar de större fartygen oftare längre ut från kusten än de mindre båtarna.

Om vi ändå skulle anta att fiskeflottan förblir intakt efter en vindparksetablering, så kommer det ekonomiska avbräcket för alla fiskare att växa sig allt större med tiden, eftersom fler fiskefartyg tvingas ihop i färre fiskeområden. Sämre fångstmöjligheter redan från början kommer då efterhand att ytterligare försämrats.

Fisket har i alla tider varit beroende av att kunna växla fiskeplats eftersom fångsterna kan skifta starkt mellan olika områden över tid. Förändringar mellan åren och olika årstider, väder, temperatur, strömmar, tid på dygnet, månken m.m. Fiskeflottan behöver också sprida ut fisket areellt för att undvika att alltför ofta beskatta samma kräftbestånd i enskilda områden, vilket givetvis annars skulle minska lönsamheten.

Många fiskare kommer sannolikt att vilja sluta med fisket. Men det gäller då också att fartygen går att avyttra och inte faller i värde, något som kan bli fallet med tanke på att marknaden för den här kategorin av fiskefartyg krymper när förutsättningarna för

fiskets bedrivande försämras. Förutom att tidigare lönsamma arbetstillfällen förloras så tillkommer även kapitalförluster vid fiskets avveckling.



Värdekarta (Havs- och vattmyndigheten): Fiske efter kräfta och fisk med bottentrål. Ljust och mörkt grönt = höga värden.

HKPO vill vara tydliga med att yrkesfisket i Halland inte på något vis kan acceptera en etablering av vindparken. Vi kan rimligen inte ha någon annan inställning – därför att, som vi här beskriver, etableringen kommer leda till att merparten av det i dag mest lönsamma fisket i Halland efterhand försvinner. Det innebär också att det ekonomiska underlaget dras undan för mycket av näringsverksamheten iland, vilket leder till en nedåtgående spiral, där nödvändig infrastruktur och service läggs ner som i sin tur starkt försämrar möjligheterna för att i framtiden locka till nyetableringar i fisket.

Men än så länge är hallandsfisket en livskraftig näring som präglar flera av våra kustsamhällens unika identitet. HKPO har som målsättning att yrkesfiskets betydelse för regionen ska öka i framtiden. Det ligger i tiden med livsmedelsstrategin och en efterfrågan på inhemska livsmedel, gärna närproducerade. Havskräftor är en ytterst eftertraktad delikatess och bidrar till vår livsmedelsförsörjning tillsammans med övrig regionalt producerad fisk

I det här perspektivet, där vi vill behålla vårt traditionella fiske tillsammans med lokal handel och övrig näringsverksamhet iland, och vill värna om den särart och kulturarv som kännetecknar vår kustbygd, så finns det inget utrymme till att kunna acceptera en etablering av den föreslagna vindparken Galatea-Galene.

Träslövsläge den 9 december 2020

**Havs- och Kustfiskarnas Producentorganisation**  
Tommy Lang