



Kontaktperson

Enligt sändlista

Miljöavdelningen
Naturskyddsenheten
Eva Ohlsson
010-224 15 40
eva.m.ohlsson@lansstyrelsen.se

Tidigt samråd om bildande av naturreservat i södra Kattegatt

Länsstyrelsen Skåne har inlett en reservatsbildningsprocess gällande ett havsområde i södra Kattegatt, se bilaga 1. Arbetsnamnet för området är Skånska Kattegatt. Länsstyrelsen önskar samråda med er i ett tidigt skede av processen och skickar därför ut denna handling med information om bakgrund, kända bevarandevärden, syftet med reservatsbildning, samt den fortsatta processen.

Inom en övervägande del av det aktuella området råder sedan ett antal år ett totalt fiskeförbud vilket medfört en viss återhämtning av en del av de bevarandevärden som finns inom området. Syftet med det föreslagna reservatet är bl a att söka säkerställa att denna återhämtning ges möjlighet att fortgå.

Ni ges härmed möjlighet att framföra skriftliga synpunkter eller information rörande områdets bevarandevärden, nyttjande, avgränsning m m, som kan vara en del i underlaget för reservatsbildningen. **Senast den 9 juni 2017 vill vi ha dina synpunkter. Ange ärendets diarienummer, 511-5924-2017, för att underlätta hanteringen. Skicka era synpunkter antingen via e-post på adressen skane@lansstyrelsen.se eller via vanlig post på adressen Länsstyrelsen Skåne, Miljöavdelningen, 205 15 Malmö.**

Bakgrund

I december 2016 beslutade Regeringen att Nordvästra Skånes havsområde (se bilaga 3) skulle läggas till Natura 2000-nätverket av skyddade, ekologiskt värdefulla områden. Detta var ett förslag som Länsstyrelsen tidigare under året lagt fram. Området är utpekad enligt både Fågeldirektivet och Art- och habitatdirektivet. Flera undersökningar och uppgifter låg till grund för förslaget. Att föreslå områden var ett regeringsuppdrag föranlett av att Sverige fått ett påpekande från EU om att det fanns en brist på Natura 2000-områden för tumlare.



Det gavs även möjlighet att åtgärda brister i nätverket av områden utpekade enligt Fågeldirektivet t ex gällande övervintringslokaler för musselätande dykänder.

Tumlare och sjöfågel är dock inte de enda bevarandevärdena i området. 2009 träffade Sverige och Danmark ett avtal om fiskeregleringar i olika områden i södra Kattegatt. Syftet med detta var att skydda lekmogen torsk från att fångas i det oselektiva fisket med bottentrål efter havskräfta och plattfisk. I ett område förbjöds fiske helt (se bilaga 2 "Södra Kattegatt sydöstra området") medan angränsande områden reglerades så att dessa skulle fungera som buffertzoner.

Länsstyrelsen Skåne lät göra en inventering av bottenfaunan i en del av detta område 2014 (se bilaga 3). Resultaten visar på en pågående återhämtning av bottnarnas naturvärden, se vidare nedan, sedan bottentrålningen upphört. Från danskt håll har dock frågan väckts om att återuppta fisket och i dagsläget pågår en förhandling om detta.

Forskare vid Göteborgs universitet och Chalmers tekniska högskola har tagit fram en larvspridningsmodell avseende bottenfauna i Skagerrak, Kattegatt, Bälthaven och sydvästra Östersjön och gjort en analys över vilka områden som är viktigast att skydda för att komplettera befintligt nätverk av skyddade områden. I denna analys framträder Laholmsbukten och Skälderviken som nyckelområden för larvspridningen av den bottenfauna som är knuten till grundare områden i södra Kattegatt. Analysen visar också att för larvspridningen av bottenfauna knuten till djupare områden är ett område söder om Stora Middelgrund, fr o m svensk ekonomisk zon till Bjärehalvön och Laholmsbukten nyckeln att skydda för att få ett sammanhängande nätverk.

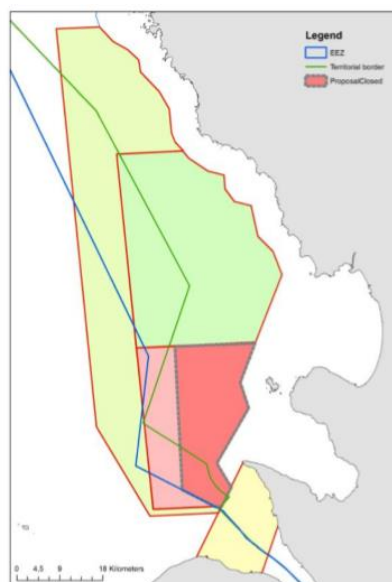
Länsstyrelserna i Skåne, Halland och Västra Götaland har i ett samarbetsprojekt arbetat med att ta fram en gemensam strategi för skydd och förvaltning av marina miljöer i Västerhavet. (Projektområdet Västerhavet innefattar området fr o m Vellinge kommuns territorialhav och ekonomisk zon och norrut till gränsen mot Norge.) Detta arbete är nu i sitt slutskede och södra Kattegatt/norra Öresund har i en analys bedömts vara det viktigaste delområdet i Västerhavet och innehar alla de komponenter som projektet identifierat som skyddsvärda.

Havs- och vattenmyndigheten (HaV) tog i juni 2016 fram en handlingsplan för marint områdesskydd. I denna föreslår HaV att ett större, relativt opåverkat område skyddas i varje havsområde och det aktuella området skulle vara referensområdet för Västerhavet. HaV föreslår att hela eller delar av "Södra

Kattegatt sydöstra området”, bilaga 2, ges ett förstärkt skydd genom att fiskeförbudet kompletteras med områdesskydd.

Sveriges lantbruksuniversitet (SLU) färdigställde under hösten 2016 sin utvärdering av det fiskefria området i Kattegatt. De förespråkar ett fortsatt fiskeförbud i hela det fiskefria området. SLU:s utvärdering fokuserar på vad som är bra för torsken i Kattegatt, men pekar även ut att det fiskefria området har varit positivt för havskräftorna där såväl medelstorleken som storleken på de största individerna har ökat signifikant inom det fiskefria området i jämförelse med kringliggande områden.

På uppdrag av regeringen har HaV gjort en analys av bevarandevärdena i Kattegatt. Underlaget till denna är bl a SLU:s utvärdering och den inventering som Länsstyrelsen Skåne låtit göra, se ovan. Resultatet av HaV:s analys är redovisat i en rapport (se ref.lista). I denna håller HaV fast vid sitt tidigare förslag i handlingsplanen, se ovan, och föreslår att ett område i södra Kattegatt bör skyddas (se rött område i figuren till höger). HaV framhåller att gränsen för området är preliminär och föreslår att bevarandeåtgärderna för området bör innefatta förbud mot exploatering, täkt, dumpning och fiske.



Sedan det kom till Länsstyrelsen Skånes kännedom att frågan väckts om att återuppta fisket i det stängda området har Länsstyrelsen i ett flertal skrivelser till regeringen och HaV lyft områdets värden och poängterat vikten av att områdets skydd kvarstår. Utöver detta meddelade Länsstyrelsen Regeringen, i juni 2016, att arbetet med att bilda naturreservat i södra Kattegatt inletts. Efter att HaV redovisat sin analys och sitt förslag till skyddat område skickade Länsstyrelsen återigen en skrivelse till Regeringen och HaV, bl a med påpekande om att skyddet i hela det fiskefria området (rosa och rött område i figuren ovan) bör kvarstå.

Upprättandet av detta naturreservat är även i linje med havsmiljöförordningens åtgärder för att skapa fler skyddade och fiskefredade områden med lämpliga



regleringar för att hjälpa till att uppnå god status. (Se åtgärder 7 och 27 i HaV:s rapport God havsmiljö 2020 – del 4 Åtgärdsprogram för havsmiljön).

Kända bevarandevärden

Det föreslagna naturreservatet Skånska Kattegatt utgörs av mjukbotten där mjuk lera dominerar men det finns även stora ytor av finsand samt inslag av partier med sand, grus och sten. Djupet ligger på mellan 19-47 m där det mesta ligger inom 25-35 m djup. Kattegatt har en skiktad vattenmassa vad gäller salthalt. Den Baltiska strömmen som vanligtvis är norrgående håller en salthalt om ca 8 ‰ och bildar en ytström medan den Jutska, sydgående strömmen, har en marin salthalt om ca 30 ‰.

Betydande förändringar har skett vad gäller bottenfaunan under de senaste 100 åren. Den danske marinbiologen Petersen undersökte bottenarna i början av 1900-talet och fann stora mängder med den lilla märkräftan *Haploops*. Denna art verkar dessvärre nästan ha försvunnit från området. Istället dominerar bottenarna av *Amphiura*-samhället. Där det förr stack upp rör ur havsbotten från märkräftor finns nu ormstjärnors armar. En del av förklaringen till *Haploops* försvinnande kan vara att den är mer känslig för bottentrålning än vad ormstjärnorna är. En annan förklaring som förts fram är syrebrist.

Länsstyrelsens undersökning av bottenfaunan av området visar att habitatet ”Sjöpenor och grävande megafauna” dominerar (se bilaga 3). OSPAR¹ klassar detta habitat som hotat och minskande. Habitatet kräver höga salthalter (>30 PSU²) och djup större än 15 m. Artdiversitet av grävande organismer är i regel hög och deras grävande bidrar till att bottenarna syresätts djupt ner i sedimentet. Exempel på några grävande arter som förekommer är havskräfta (*Nephrops norvegicus*) och koralldjuren sjöfjäder (*Pennatulula phosphorea*) och liten piprensare (*Vigularia mirabilis*). Sjöpennebottnar med större grävande organismer är mycket känsliga för bottentrålning. Detta sätt att fiska förstör bottenarnas topografi, djurens grävda hål och djuren själva. Störst negativ påverkan drabbas de fastsittande, uppstickande, långsamtväxande och ömtåliga bottendjuren av. Därmed ändras artsammansättningen. Andra exempel på arter som påträffades och är typiska för naturtypen är vanlig sjöstjärna *Asteria rubens*, eremitkräfta *Pagurus*

¹ OSPAR-konventionen är ett internationellt samarbete för att skydda miljön i nordöstatlanten. Samarbetet grundas i Oslo-konventionen från 1972 om dumpning till havs och Paris-konventionen från 1974 om förorening av havet. OSPAR motsvarar det internationella samarbetet för Östersjön i HELCOM. I svenska vatten omfattas området ner till Öresund (Kullens spets) av OSPAR-konventionen.

² psu=practical salinity unit, en sk ”tillämpad salthaltsenhet”. Tidigare användes promille.

bernhardus, simkrabba *Liocarcinus depurator*, ormstjärnesläktet *Ophiura* och cylinderros *Pachycerianthus multiplicatus*. Här finns också Islands mussla som är den djurart vars individer kan bli världens äldsta, runt 500 år gamla.

Det föreslagna naturreservatet ligger inom ett område som identifierats som ett viktigt lek område för torsk (blårandigt område i kartan till höger). Även torsk finns med på OSPAR:s lista över hotade och/eller minskande arter och habitat. Torskbeståndet i Kattegatt är klassat som akut hotat (CR) på HELCOM³:s rödlista. Under 2000-talet har lekbiomassan legat på historiskt låga nivåer och det finns även studier som tyder på att antalet lek områden minskat i Kattegatt.



Flera olika vetenskapliga studier visar att södra Kattegatt har en hög täthet av tumlare. Tumlare finns här under hela året och observationer tyder på att både kalvning och parning sker i området. Studier med märkta individer visar att området nyttjas av könsmogna honor. Eftersom dessa är dräktiga under större delen av året och dessutom ofta samtidigt har en diande kalv är området viktigt för tumlarens reproduktion. Det är främst den sk Bälthavspopulationen som nyttjar området. Denna population är klassad som sårbar och skiljer sig utseendemässigt genom att ha en mer nedåtriktad nos än de två andra angränsande populationerna. Detta tolkar forskarna som en anpassning till Bälthavens grundare vatten och att den äter en högre andel bottenlevande föda.

Vad gäller förekomst av sjöfågel är kunskapen för just detta område mer bristfällig. Koncentrationer av övervintrande svärta har noterats inom området. Rent allmänt är det känt från danska inventeringar att Kattegatt är ett viktigt område för bl a tordmule och sillgrissla. För angränsande, mer kustnära områden är kunskapen större, men även där finns luckor. Länsstyrelsen Skåne och Länsstyrelsen i Hallands län har gett Biologiska Institutionen vid Lunds Universitet i uppdrag att flyginventera södra Kattegatt inklusive Skälderviken och Laholmbukten under 6 tillfällen under det kommande året för att ge bättre information om hur sjöfåglar använder området. Länsstyrelserna har ansökt om medel för att kunna låta upprepa inventeringarna under ytterligare två säsonger.

³ Helsingforskommissionen (HELCOM) är det styrande organet i ”Konventionen om skydd av Östersjöområdets marina miljö”.

Syftet med bildandet av naturreservat

Det finns flera olika typer av områdesskydd. Natura 2000 är en typ. Länsstyrelsen vill förstärka detta befintliga skydd genom att även bilda ett naturreservat. Av de typer av områdesskydd som länsstyrelsen kan bilda för att förstärka ett Natura 2000-område är naturreservat det mest lämpliga. (Området är för stort för t ex ett biotopskyddsområde och nationalpark beslutas av regeringen.) Till skillnad från ett Natura 2000-område begränsas ett naturreservat till att ligga inom svensk territorialzon. Det är dock Länsstyrelsens bedömning, utifrån kända bevarandevärden, att även angränsande ekonomisk zon borde ges ett starkare skydd. I samband med att Länsstyrelsen föreslog att Nordvästra Skånes havsområde skulle läggas till i Natura 2000-nätverket, föreslogs även att Regeringen skulle besluta att området blev ett HELCOM MPA (Marine Protected Area). Genom bildandet av ett MPA ges även möjlighet att med stöd av 7 kap 30§ miljöbalken besluta om sk ordningsföreskrifter i området. Såvitt Länsstyrelsen känner till har Sverige ännu inte utnyttjat denna möjlighet till regelgivning.

Syftet med naturreservatet är att bevara biologisk mångfald, vårda och bevara värdefulla naturmiljöer samt att skydda och återställa värdefulla naturmiljöer eller livsmiljöer för skyddsvärda arter.

För detta område innebär det att det är viktigt att skydda, bevara och utveckla följande naturvärden:

- Havsbotten med den fauna som är knuten till den
- Fisk som nyttjar området för lek och uppväxtmiljö
- Marina däggdjur, särskilt tumlare
- Sjöfågel, särskilt rastande och övervintrande

Översiktligt om några av hoten mot områdets bevarandevärden

De största hoten mot havsbotten och de naturvärden som är direkt knutna till den är bottentrålning eller annan form av exploatering t ex täkt, utfyllnader eller dumpning. Trots det fiskeförbud som gällt sedan 2009 visar fiskeloggar från svenska yrkesfiskare under åren 2011-2016 att bottentrålning skett (se bilaga 4). (Länsstyrelsen saknar uppgifter för andra nationers fiske.) För fiskarter som t ex torsk, vilken använder området för lek, är fisket ett hot om det inte utförs inom ramen för vad som är långsiktigt hållbart. Områdesskydd och fiskeförbud innebär att en del av torskens viktiga lekområde i södra Kattegatt och själva leken just här, skyddas permanent från störningar. Detta är mycket positivt för torsken i Kattegatt.



Hoten mot tumlare är flera. Det största är att drunkna i stormmaskiga bottensatta fiskegarn. Olika former av buller är också ett stort hot som påverkar tumlarens möjlighet till kommunikation, födosök och navigering. Kraftiga ljud kan även skada tumlaren fysiologiskt eller t o m döda. Alla former av sjöfart, marin exploatering och energiutvinning är exempel på bullerkällor. För sjöfågel utgör risken för bifångst i fisket också ett stort potentiellt hot. Risken att en art bifångas varierar med typ av redskap och hur de används.

För alla djurgrupper gäller det dessutom att förskjutningar i näringsväven kan få en stor påverkan. Detta kan ske på olika sätt, t ex att deras föda minskar, försvinner eller får sämre näringsinnehåll. Den bakomliggande orsaken till detta kan exempelvis i sin tur bero på överfiske, exploatering, miljögifter eller främmande invasiva arter. Bottnar med hög biologisk diversitet och produktion ger stabilitet för de djur högre upp i näringskedjan som söker föda på bottenarna – fiskar, marina däggdjur och sjöfågel. Den viktigaste åtgärden för att bottenarna ska nå sin potential med både hög diversitet och produktion, är att lämna de så ostörda som möjligt.”

Översiktligt om åtgärder för att uppnå syftet med reservatsbildningen
Inom större delen av det föreslagna naturreservatet råder det idag fiskeförbud (se bilaga 2). Länsstyrelsen kommer att fortsätta verka för att detta fiskeförbud ska kvarstå och instämmer med Havs- och vattenmyndigheten, som i deras Handlingsplan för marint områdesskydd (2016) säger att det är viktigt att skydda stora, relativt opåverkade havsområden som referensområden. Fiske regleras dock i fiskeribestämmelser och förbudet har tillkommit i ett särskilt avtal med Danmark. Genom reservatsbestämmelser avser Länsstyrelsen att skydda hela området från markexploatering som t ex olika former av anläggningar eller anordningar, täkt, dumpning m m. Det kan också bli aktuellt att reglera hastigheten för olika former av fartyg, dock inte i farleder, samt möjligheten att ankra. Länsstyrelsen överväger även att föreslå att jakt förbjuds.

För att bevara det föreslagna naturreservatets värden, särskilt de knutna till havsbotten, är det även viktigt att en buffertzona säkerställs utanför naturreservatets gränser där t ex bottentrålning eller annan form av fiske och verksamhet med betydande bottenpåverkan, inte sker. Därför bör det framför allt vara förbjudet att fiska i hela det idag fiskefria området inklusive området norr om detta till naturreservatets norra gräns. I alla de delar utanför det föreslagna naturreservatet som inte kommer att ha ett fiskeförbud, bör en tillräckligt stor buffertzona (utifrån vetenskapliga undersökningar om bottentrålningens påverkan)



säkerställas där bottentrålning eller annat fiske med betydande påverkan på bottenarnas bevarandevärden förbjuds. Av hänsyn till samtliga förekommande bevarandevärden är det dock burfiske som är mest skonsamt och som Länsstyrelsen förordar i en sådan zon. Burfiske innebär även att olaga trålning försvåras i dessa områden.

Under 2017 och 2018 kommer Länsstyrelsen Skåne att låta göra en kompletterande inventering av bottenfaunan i det område som i söder angränsar till föreslagen reservatsgräns och även en bit in i Öresund. Länsstyrelsen i Hallands län har nyligen genomfört en motsvarande inventering i sitt område och en rapport om detta väntas inom kort. Det är Länsstyrelsens förhoppning att resultaten av dessa inventeringar ska utgöra underlag i bedömningen om vilka åtgärder som krävs och vilket fiske som kan tillåtas för att utveckla områdets bevarandevärden – både inom och utanför det föreslagna naturreservatet. Det är Länsstyrelsens bedömning att burfiske kan tillåtas inom den del av det föreslagna naturreservatet som ligger mellan trålgränsen och reservatets östra gräns.

Sannolikt är det i denna zon även fortsatt möjligt med ett garnfiske. Länsstyrelsen har inga planer på att föreslå regleringar av garnfisket i denna zon, utan detta fiske bör ske inom ramarna för en adaptiv förvaltning genom samverkansgrupper, med bl a representanter för yrkesfiskare, för att minska riskerna för bifångst av marina däggdjur och sjöfågel. Inom processen att föreslå Natura 2000-områden för tumlare har Länsstyrelsen, tillsammans med flera andra länsstyrelser, påtalat till HaV och Naturvårdsverket vikten av att inrätta samverkansgrupper eftersom bevarandet av dessa djurgrupper kräver en adaptiv förvaltning.

Länsstyrelsen Skåne har dock begränsade möjligheter att införa bestämmelser som reglerar fisket. Det är dessutom avgörande att bestämmelserna ska gälla alla, oavsett nationalitet. Denna uppgift vilar därför på Havs- och vattenmyndigheten samt Regeringen.

Havsplaneringsförordningen ger också HaV möjlighet att ta fram förslag till föreskrifter om förbud mot eller begränsningar för verksamheter eller åtgärder inom ett havsplanerat område. Sveriges ekonomiska zon och större delen av det föreslagna naturreservat ligger inom det område som havsplaneras.

Det bör slutligen påpekas att Natura 2000-området Nordvästra Skånes havsområde inte bara är utpekad enligt Fågeldirektivet utan också enligt Art- och habitatdirektivet och sålunda bör det vara möjligt att skydda förekommande naturtyper och Natura 2000-arter mot betydande påverkan genom tillståndskravet



i 7 kap 28a § miljöbalken. Det är dock Länsstyrelsens förhoppning att nationella myndigheter tillser att en sådan generell reglering bibehålls respektive införs så att ett behov av att ansöka om tillstånd för att fiska endast behövs i undantagsfall. Detta är i enlighet med den strategi som HaV presenterar i sin uppdatering av Vägledning om Reglering av fiske i marina skyddade områden som var på remiss hösten 2016.

Fortsatt process

Vanligtvis sker inget skriftligt ”tidigt samråd” under en reservatsbildningsprocess. Däremot sker flera underhandskontakter med kommuner, andra myndigheter, organisationer eller andra berörda. I detta fall har Länsstyrelsen valt att gå ut brett med skriftlig information och inbjuda till samråd i ett tidigt skede. Parallellt med detta tidiga samråd arbetar Länsstyrelsen med att ta fram förslag till beslut och eventuellt en skötselplan för Skånska Kattegatt. Uppgifter som kommer in under det tidiga samrådet kommer att inarbetas i handlingarna. Dessa handlingar kommer sedan att skickas på formell remiss, i sedvanlig ordning och enligt gällande bestämmelser, inför att beslut om bildande fattas.

Eva Ohlsson

Denna handling har bekräftats digitalt och har därför ingen namnunderskrift.

Bilagor

- 1 Karta över föreslagna naturreservatet Skånska Kattegatt
- 2 Karta över områden i utsjön med fiskeregleringar
- 3 Karta visandes Natura 2000-området Nordvästra Skånes havsområde, samt utdrag ur bottenfaunainventering gjord 2014
- 4 Karta visandes områden med fiskeregleringar samt fiskeloggar för svenskt yrkesfiske 2011-2016

Referenslista

Bergström, U., Sköld, M., Wennhage, H. & Wikström, A. (2016). Ekologiska effekter av fiskefria områden i Sveriges kust- och havsområden. Aqua reports 2016:20. Institutionen för akvatiska resurser, Sveriges lantbruksuniversitet, Öregrund. 207 s.



Carlström, J & Carlén, I. 2016. Skyddsvärda områden för tumlare i svenska vatten. AquaBiota Report 2016:04. 90 pp.

Göransson P., Emanuelsson A. & Lundqvist M. (2014) Kartering av bottenfaunan i sydöstra Kattegatt 2014.

HaV-rapport 2015:30. God havsmiljö 2020. Marin strategi för Nordsjön och Östersjön. Del 4: Åtgärdsprogram för havsmiljön.

HaV 2016. Analys av bevarandevärden i Kattegatt – Möjliga MPA i Kattegatt. Redovisning av uppdrag i regleringsbrev 2016.

HaV 2016. Handlingsplan för marint områdesskydd. Myllrande mångfald och unika naturvärden i ett ekologiskt nätverk under ytan. Slutredovisning av regeringsuppdrag M2015/771/Nm

HELCOM (2013) HELCOM Red List of Baltic Sea species in danger of becoming extinct. Balt. Sea Environ. Proc. No. 140.

HELCOM (2013). HELCOM Red List of Baltic Sea Underwater Biotopes, Habitats and Biotope Complexes. Balt. Sea Environ. Proc. No. 138.

OSPAR, 2008-6, OSPAR List of Threatened and/or Declining Species and Habitats.

OSPAR (2010) Background document for seapen and burrowing megafauna communities. Biological Diversity and Ecosystems Series, 2010/48. OSPAR Commission

Skov *et al.* 2011. Waterbird Populations and Pressures in the Baltic Sea. TemaNord 2011: 550. Nordic Council of Ministers, Copenhagen.

Sändlista

Miljö- och energidepartementet: m.registrator@regeringskansliet.se

Näringsdepartementet: naringsdepartementet.registrator@regeringskansliet.se

Havs- och vattenmyndigheten, havochvatten@havochvatten.se

Transportstyrelsen, sjofart@transportstyrelsen.se

Trafikverket: trafikverket@trafikverket.se



Försvarsmakten: exp-hkv@mil.se
Sjöfartsverket, sjofartsverket@sjofartsverket.se
Kustbevakningen, registrator@kustbevakningen.se
Energimyndigheten, registrator@energimyndigheten.se
Sveriges geologiska undersökning, sgu@sgu.se
Artdatabanken, artdatabanken@slu.se
Naturhistoriska Riksmuseet, registrator@nrm.se, julia.carlstrom@nrm.se
Länsstyrelsen i Hallands län, halland@lansstyrelsen.se
, bo.gustafsson@lansstyrelsen.se, christian.harlos@halland.se
Länsstyrelsen i Västra Götalands län; vastragotaland@lansstyrelsen.se,
maria.kilnas@lansstyrelsen.se, ewa.lawett@lansstyrelsen.se
Halmstads kommun, direkt@halmstad.se, ellinor.waldermarson@halmstad.se
Laholms kommun, kommun@laholm.se
Helsingborgs kommun; kontaktcenter@helsingborg.se ,
kommunstyrelsen@helsingborg.se, anneli.brand@helsingborg.se,
emelie.bjorling@helsingborg.se, stina.bertilssonvuksan@helsingborg.se,
Malin.Rizell@helsingborg.se
Höganäs kommun, kommunen@hoganas.se , miljoavdelningen@hoganas.se
, richard.akesson@hoganas.se , jacob.vonPost@hoganas.se
Ängelholms kommun, info@engelholm.se , miljokontor@engelholm.se
, lena.astrom@engelholm.se , marja.nordin@engelholm.se
Båstads kommun; badstads.kommun@bastad.se , olof.sellden@bastad.se ,
Lisa.Ronnberg@bastad.se
Sveriges Lantbruksuniversitet: registrator@slu.se
Bo Landén, Malmöhusläns havsfiskeförening, bosse landen@telia.com
Kristian Nilsson, Malmöhusläns havsfiskeförening, kristiansfiske@gmail.com
Sveriges Fiskares Riksförbund, via Fredrik Lindberg, FL@yrkesfiskarna.se
för yttrande och eventuell vidarebefordran till berörda producentorganisationer
Sportfiskarna Skåne, sture.e@telia.com
Sveriges Kust- och Insjöfiskares Organisation SKIFO; Mats-Ola Wessman: mats-ola@wbpab.se
Kullens Fiskareförening; Swen Nilsson och Mats-Ola Wessman:
swen.nilsson@telia.com , mats-ola@wbpab.se
Skånska Kustfiskeklubben, president@skanskakustfiskeklubben.se
Havs- och Kustfiskarnas Producentorganisation, Tommy Lang, Mastvägen 6, 432 74
Träslövsläge, info@hkpo.se , hkpo.sverige@gmail.com
Öresunds fiskarna: Filippa Säwe, filippa.sawe@ism.lu.se
Foreningen for Skånsomt Kystfiskeri: max@skaansomtkystfiskeri.dk ;
hanne.lyng.winter@gmail.com
Kullabergsguiderna AB, info@kullabergsguiderna.se



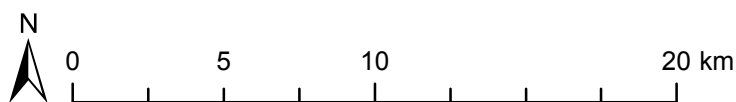
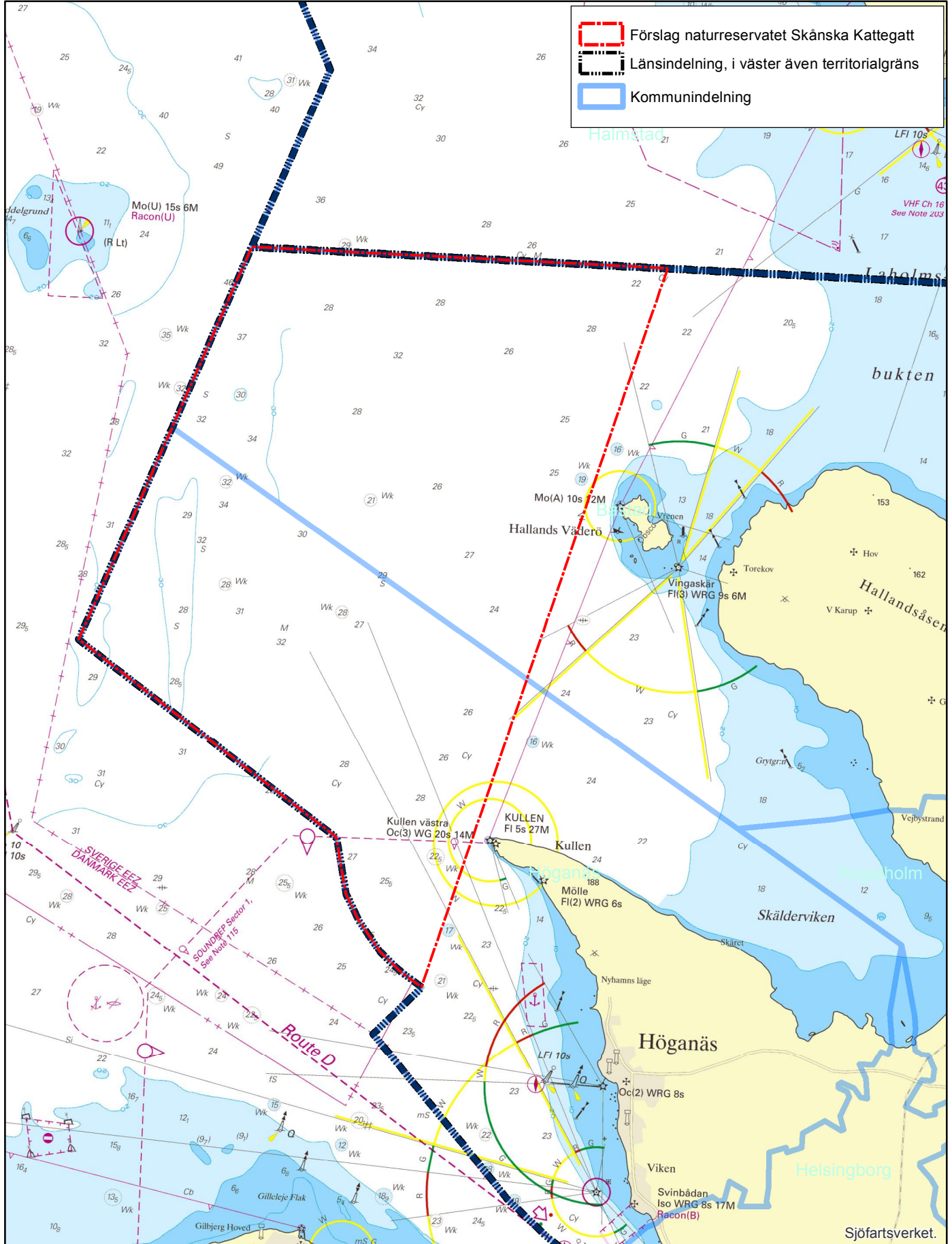
Världsnaturfonden, info@wwf.se
Svenska naturskyddsföreningen, remisser@naturskyddsforeningen.se
, ellen.bruno@naturskyddsforeningen.se
Greenpeace; info.dk@greenpeace.org , magnus.eckeskog@greenpeace.org ,
info.se@greenpeace.org
Sveriges ornitologiska förening: info@birdlife.se
Oceana: baltic@oceana.org
Naturskyddsföreningen Skåne, kansli.skane@naturskyddsforeningen.se
Skånes Ornitologiska förening, birds@skof.se
Kullabygdens ornitologiska förening, info@kof.nu

Kopia

Miljöavdelningen (AJ, LM, JW, KS, CC, JG, P-MÅ, ChP, KW, P-EJ, DÅ)
Akten

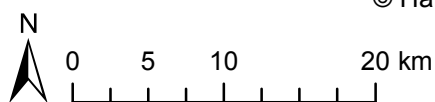
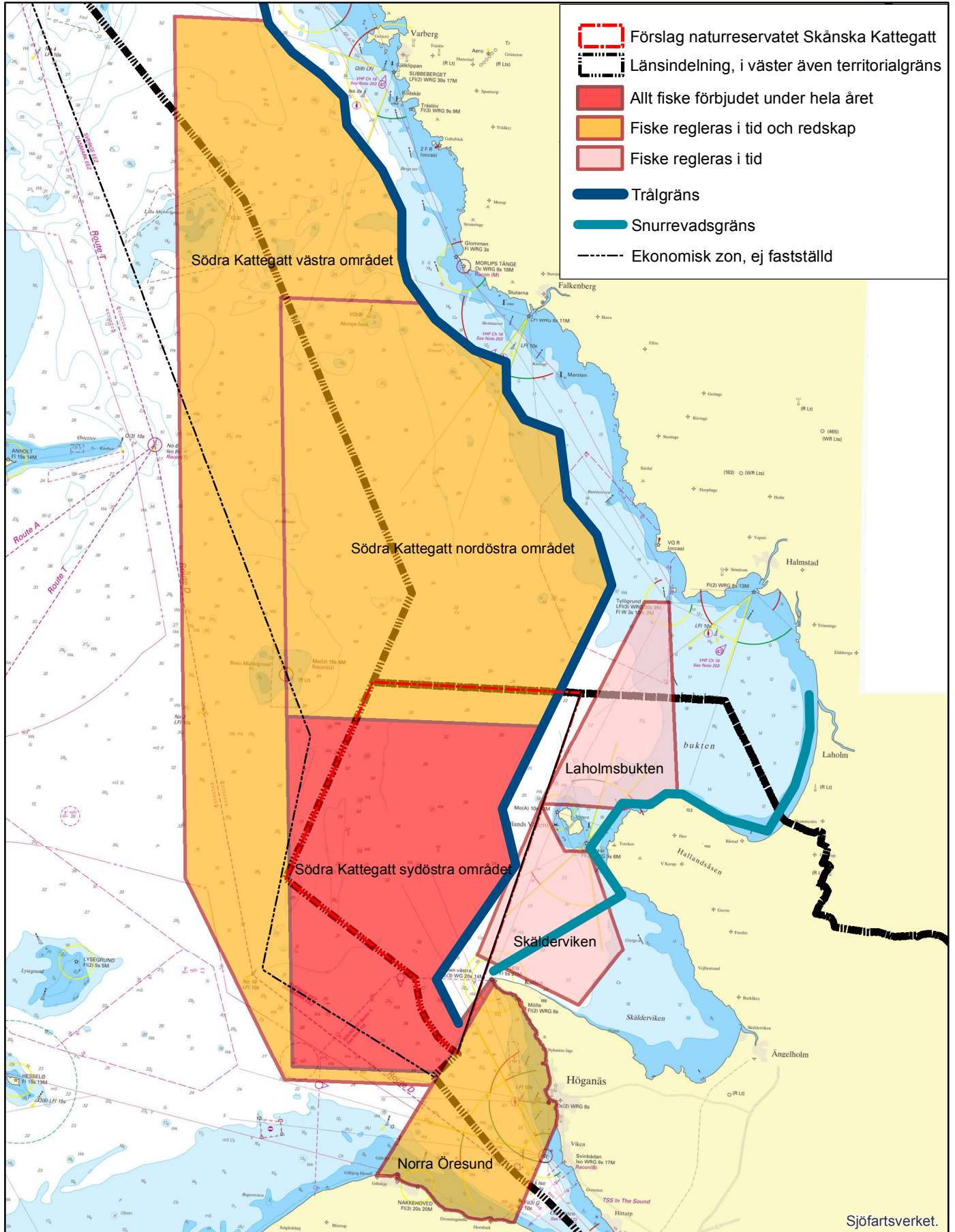


Tidigt samråd om bildande av naturreservatet Skånska Kattegatt



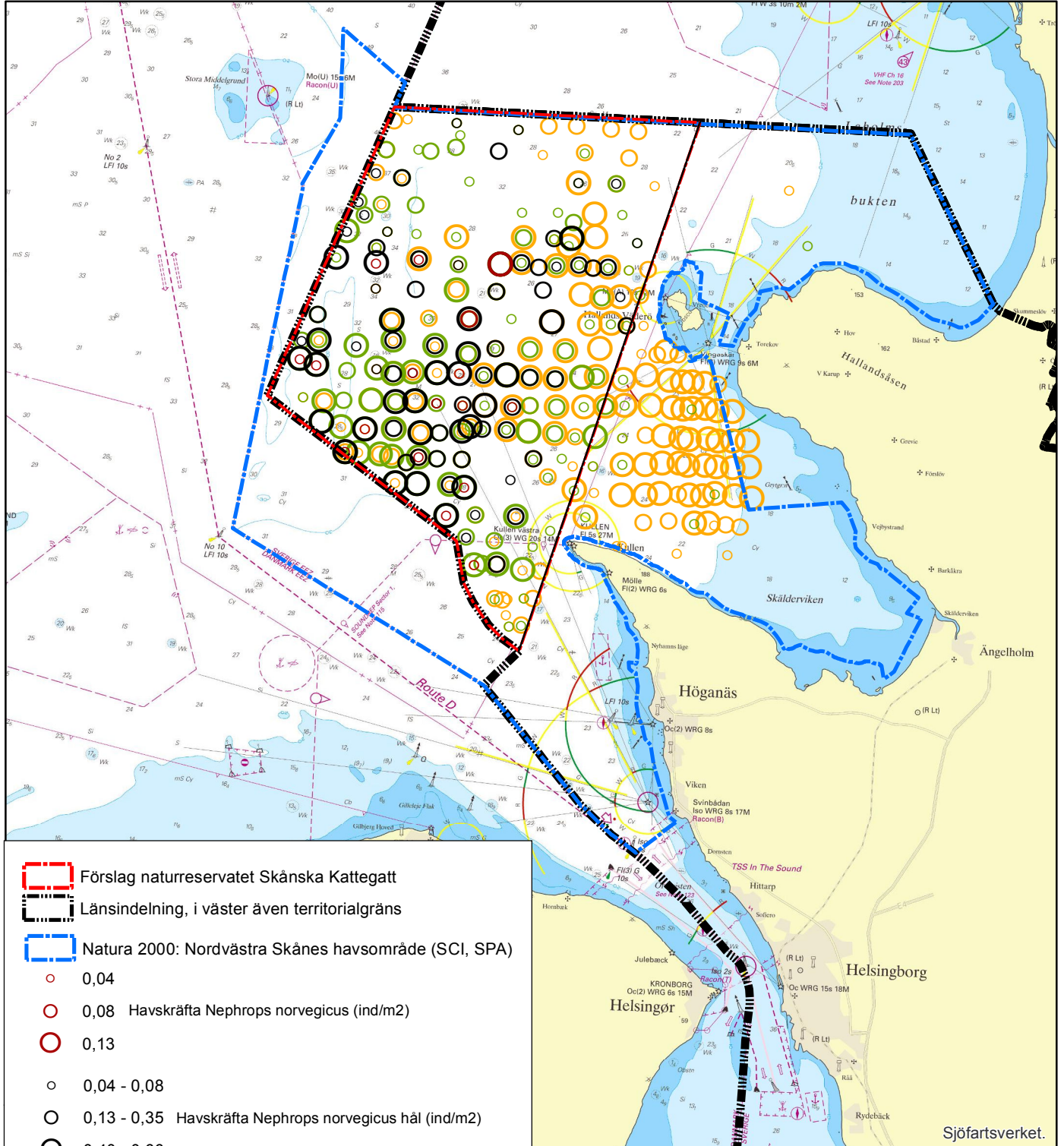


Tidigt samråd om bildande av naturreservatet Skånska Kattegatt

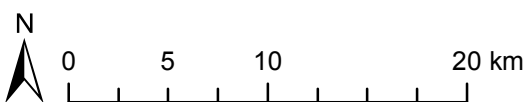




Tidigt samråd om bildande av naturreservatet Skånska Kattegatt



© Lantmäteriet Geodatasamverkan © Sjöfartsverket





Tidigt samråd om bildande av naturreservatet Skånska Kattegatt

